



WAARSCHUWING

Om operationele problemen met de inbraakcentrale te vermijden, adviseren wij u met dit handboek vertrouwd raakt alvorens u begint het materiaal te gebruiken.

Het aanbrengen van om het even welke constructie veranderingen of onbevoegde reparaties is niet toegestaan.

Besteed speciale aandacht aan het feit wanneer een telefoonlijn veel bezet is. Dit kan nadelig zijn voor het doormelden van alarmen. Raadpleeg uw installateur in zo'n geval.

OPGELET!

Het alarmsysteem wordt voorzien van een noodstroom batterij. Nadat de levensduur van zo'n batterij voorbij is mag deze niet zomaar weg worden gegooid. Houdt rekening met de Europese regelgeving hieromtrent. (European Directives 91/157/EEC and 93/86/EEC).



INHOUD

1.	ALGEMEEN	3
2.	OVER DEZE HANDLEIDING	3
3.	TECHNISCHE BETROUWBAARHEID VAN DIT ALARM SYSTEEM.	3
4.	ALARMSYSTEEM TELEFOONKOSTEN	4
5.	DE INTEGRA INBRAAKCENTRALE	4
5.1	BASIS FUNCTIES INTEGRA.....	5
5.2	DE INTEGRA EIGENSCHAPPEN	5
6.	WERKING VAN DE INTEGRA INBRAAKCENTRALE	6
6.1	BASIS INFORMATIE.....	6
6.2	LCD BEDIENDEEL	8
6.2.1	Display	8
6.2.2	Toetsen	9
6.2.3	LED indicatoren op het LCD bediendeel	9
6.2.4	Geluidsignalen	10
6.3	HET GEBRUIK VAN HET LCD BEDIENDEEL	11
6.3.1	Selectie van functies via het menu	13
6.3.2	Data Invoeren.....	13
6.3.3	Grafische mode.....	15
6.3.4	Alarm direct op het display aflezen	15
6.3.5	Proximity kaartlezer (alleen INTEGRA KLCD-R).....	15
6.4	BLOK BEDIENDEEL.....	17
6.5	CODESLOT	20
6.6	PROXIMITY KAARTEN EN DALLAS CHIP LEZER	20
6.6.1	Inlezen van kaarten.....	20
6.6.2	Wissen van kaarten	22
6.7	CODES EN GEBRUIKERS	22
6.8	PREFIXEN.....	23
6.9	HET ALARM SYSTEEM INSCHAKELEN.....	24
6.10	ALARMEN	26
6.11	SPRAAK ALARMBOODSCHAP NAAR EEN TELEFOON/GSM TOESTEL	26
6.12	BEANTWOORDEN VAN DE TELEFOON	27
6.13	ANDERE FUNCTIES MET GEBRUIKMAKING VAN DE TELEFOONLIJN	28
7.	GEBRUIKER FUNCTIES.....	29
7.1	MENU STRUCTUUR	29
7.1.1	Gebruiker Functie Menu	30
7.2	BESCHRIJVING VAN GEBRUIKER FUNCTIES	36
	Menu: Uitschakelen	36
	Menu: Herstellen van alarm	36
	Menu: Herstellen van overige alarmen.....	36
	Menu: Annuleer spraakboodschap.....	36
	Menu: Inschakelen	36
	Menu: Inschakelen (met 2 codes)	37
	Menu: Uitschakelen (met 2codes).....	37
	Menu: Uitstel van automatisch inschakelen	38
	Menu: Stel auto-IN vertraging in.....	38
	Menu: Inschakel mode	38
	Menu: Annuleer 1e code	39
	Menu: Wijzig eigen code (optie).....	39
	Menu: Wijzig prefix (optie).....	40
	Menu: Managers.....	40
	Menu: Gebruikers	40
	Menu: Zone overbruggen	43
	Menu: Stel tijd in	43
	Menu: Storingen	44
	Menu: Gebeurtenissen	44
	Menu: Zones resetbaar	45

Menu: Herstel (geactiveerde) uitgangen	46
Menu: Wijzig opties.....	46
Menu: Testen.....	47
Menu: Service toegang.....	49
Menu: Uitgang besturing	49
Menu: Service mode.....	50
Menu: Neem SM (service mode)over.....	50
Menu: Downloaden.....	50
8. APPENDIX A.....	52
9. APPENDIX B.....	53
10. VOORBEELDEN IN- EN UITSCHAKELEN.....	55

1. ALGEMEEN

Met dank voor de keuze van dit product aangeboden door het bedrijf SATEL. Hoge kwaliteit en vele functies met een simpele bediening zijn de voordelen van deze inbraakcentrale. Wij gaan er vanuit dat u die ervaring met ons deelt. Daarnaast staan wij altijd klaar met professionele hulp en adviezen omtrent onze producten. Naast de alarmcentrales maakt Satel ook nog vele andere beveiligingsproducten als GSM kiezers, voedingen, draadloze detectie, ed. Gedetailleerde informatie vindt u op www.osec.nl

2. OVER DEZE HANDLEIDING

Deze handleiding beschrijft de basis handelingen van de modules, die worden gebruikt om het systeem te bedienen, als wel de gebruikersfuncties.

Het gedeelte van de handleiding getiteld "Bediening van de InteGra serie behelst de omschrijvingen van de modules gebruikt om het systeem te bedienen en haar manier van werking. Ook zijn sommige functies gerelateerd aan het alarm systeem zoals hier beschreven. Verder wordt er beschreven hoe het systeem in de basis werkt, alsmede het gebruik van de ingebouwde modem/kiezer in het systeem.

Het gedeelte van handleiding getiteld, "Gebruiker Functies" behelst de volledige specificatie van functies toegankelijk via de numerieke toetsen van het LCD bediendeel.

De tekst in deze handleiding zijn technisch van aard. Voor meer uitleg kunt u gebruik maken van de appendix aan het einde van deze handleiding.

Lees deze handleiding zorgvuldig door daar het bekend raken met deze alarmcentrale van essentieel belang is voor een goede werking van het systeem en u dan ook volledig op de hoogte bent van alle mogelijke functies. De alarmcentrale kent functies die wellicht niet direct iets te maken hebben met bewaking van uw pand. Het efficiënt gebruik van alle functies van deze alarmcentrale en het gehele systeem hangt af van een groot aantal factoren qua programmeringen door de installateur. De alarmcentrale kan op verschillende manieren worden toegepast, welke worden bepaald gedurende de installatie en wat de installateur u heeft aanbevolen. Om die reden zal de installateur u bij oplevering vertellen hoe de installatie te bedienen.

In alle situaties waarin de alarmcentrale werking bepaald wordt door de installateur (gemaakt op het moment van installatie programmering) zijn additioneel in deze handleiding aangegeven door de invoeging van het symbool **[PROG]** (na de beschrijving van de situatie).

De term "**service**", zoals gebruikt in deze handleiding, refereert aan de gebruiker die de verantwoordelijkheid heeft over het alarmsysteem en geautoriseerd is om gebruik te maken van de service code. Dit is in de meeste gevallen de installateur.

Deze handleiding is van toepassing op de alarmcentrale programma versie **1.03**.

3. TECHNISCHE BETROUWBAARHEID VAN DIT ALARM SYSTEEM.

Dit alarmsysteem is ontwikkeld op basis van modules waarvan de betrouwbaarheid vitaal is om geboden beveiliging te kunnen waarborgen. De elementen van het alarm systeem staan onder invloed van buitenaf, zoals: Weersinvloeden (buiten sirene), Bliksem, (telefoonlijnen), Elektriciteit kabels, (buiten sirenes), mechanische defecten als (bediendelen, detectoren). Alleen een permanente gebruikers controle van het alarmsysteem verzekerd een hoog niveau van alarm en brandbeveiliging.

Het alarmsysteem is uitgerust met een aantal autodiagnostische functies die het systeem testen op betrouwbaarheid. Het alarmsysteem signaleert storingen middels een indicatie op het bediendeel. Een storingsignaal moet onmiddellijk worden verholpen door indien noodzakelijk de installateur van uw systeem. Door middel van toets 7 voor drie seconden ingedrukt te houden krijgt u een overzicht van aanwezige storingen.

Het is noodzakelijk het systeem periodiek te testen op vitale functies als de juiste werking. Controleer alle detectie punten in uw systeem door het openen en sluiten van deuren en ramen etc. in de daarvoor bestemde looptest. Het is ook noodzakelijk sirenes en het indien aanwezige telefoon spraakalarm systeem periodiek te testen.

De installateur zal bij oplevering het systeem uitgebreid aan u de werking van het alarmsysteem uitleggen en u vertellen hoe u het systeem kan testen. Het is aan te bevelen afhankelijk van het beveiligingsniveau het systeem periodiek te laten testen en onderhouden door uw installateur.

Voor uw bescherming moet u als gebruiker op voorhand een plan van aanpak hebben met de juiste procedures in het geval van een alarm conditie. Het is belangrijk dat u als gebruiker weet hoe het alarm te herkennen en weet te verifiëren en te bepalen vanuit welke bron op basis van de informatie af te lezen op het LCD bediendeel en de juiste acties te ondernemen.

4. ALARMSYSTEEM TELEFOONKOSTEN

De hoofdtak van een alarmsysteem is het signaleren en het efficiënt rapporteren van alarmen. In geval van de 24 uur test of de constante telefoonlijn verbinding wordt de particuliere alarm centrale (PAC) verwittigd van de juiste of onjuiste werking van het systeem. De prestaties van deze functies is afhankelijk van het gebruik van het systeem gebaseerd op het gebruik van een telefoonlijn verbinding welke kosten met zich meebrengen. Over het algemeen hangen de kosten af van de hoeveelheid aan informatie die middels het alarmsysteem naar de PAC worden verstuurd. Een fout van de telefoonlink als ook incorrecte programmering kan leiden tot verhoogde kosten. In deze situatie is meestal het vele malen uitbellen naar een PAC de reden.

De installateur kan het functioneren van het alarmsysteem wijzigen naar gelang het beveiliging niveau van het object. Uiteindelijk is het de gebruiker die bepaald welk type alarmmelding en storingen naar een PAC moet worden verstuurd volgens de regels.

5. DE INTEGRA INBRAAKCENTRALE

Het InteGra alarmsysteem is bestemd om gedetecteerde alarmen van kleine tot grote objecten door te zenden naar een Particuliere Alarm Centrale (PAC) of middels spraak en SMS berichten naar telefoon en GSM toestellen. Het alarmsysteem is niet gelimiteerd aan het verzenden van inbraakalarmen maar bewaakt ook de correcte werking van het systeem zelf. 24 uur per dag. De status van het alarmsysteem wordt continu bewaakt. Het saboteren van een of meerdere aangesloten modules resulteert in een sabotagemelding naar de aangegeven instelling PAC of andere. De inbraakcentrale reageert op ontvangen signalen van individuele detectoren en bepaald of er een alarm gegeven moet worden. Daar er verschillende detectoren kunnen worden aangesloten zal het type en manier van alarm afhangen van de manier van programmering in de InteGra alarm centrale. Een alarm melding van een brandmelder zal anders zijn dan dat van een water detector.

De InteGra inbraakcentrale laat het groeperen van detectoren toe om zogenaamde verdelingen (blokken/deelgebieden) te verkrijgen, als ook om te bepalen welk blok in- of uitgeschakeld moet zijn. Activering van iedere detector in dat blok (genoemd als alarm in de onderstaande tekst) resulteert in een alarmmelding. Hoge flexibiliteit van het alarmsysteem bepaald welk blok op welk moment in- of uitgeschakeld is. Dit maakt het tot een groot voordeel.

5.1 BASIS FUNCTIES INTEGRA

- Signaleren van inbraakalarm, overval, brand, technische overige alarmen,
- Controle – communicatie met Particuliere Alarm Centrale (PAC) (direct verzenden van gedetailleerde informatie van geselecteerde gebeurtenissen in het te bewaken object),
- Versturen van spraakalarmen of SMS meldingen (opties) middels de telefoonlijn of GSM module,
- Beantwoorden van telefoonoproepen (Deze functie wordt bewaakt d.m.v. een separate beveiligingscode) met de volgende mogelijkheden:
 - informeren over de systeem status,
 - om sommige alarm centrale functies via de telefoon te bedienen; deze functies worden door de installateur geprogrammeerd,
- direct printen van informatie over alle geselecteerde gebeurtenissen die in het alarm systeem hebben plaatsgevonden,
- controle op toegang van ruimtes middels deuren die zijn voorzien van elektrische sloten/magneten,
- controle over de correcte werking van alle aangesloten componenten als voedingen, batterijen en bekabeling.

5.2 DE INTEGRA EIGENSCHAPPEN

- Gebruikmakend van een LCD bediendeel met 2 x 16 karakter Nederlandse tekst display om het gebruik van het systeem te vergemakkelijken,
- Door omschrijvingen van zones en blokken gemaakt door de installateur is het gemakkelijk om de alarmoorzaak te kunnen vinden,
- de zichtbare tijd en datum van de systeemklok staan toe de juistheid van functies te controleren die van de klok afhangen,
- optie tot het zichtbaar maken van de status van een blok (tot 16 geselecteerde blokken of allen),
- toegankelijk zijn: het bekijken van het gebeurtenissen geheugen en storings (of gedetailleerde informatie van alle gebeurtenissen) met gebeurtenisomschrijving in tekst, zone, module en blok namen of namen van de gebruiker die het systeem heeft bediend, tezamen met een tijd en datum registratie.
- controle van individuele systeemonderdelen als LCD bediendelen (max. 8 LCD bediendelen en 64 blok LED bediendelen),
- controle over uitgangen van de typen PULS , AAN/UIT OF AFSTANDBEDIENING,
- controle en supervisie van het systeem met behulp van het beheers en manager software computer programma GUARDX,
- dynamisch veranderend menu (afhankelijk van toegangsniveau) om toegang tot een reeks van gebruikersfuncties te verlenen - de selectie wordt middels een lijst die in het LCD scherm wordt getoond gemaakt,

- functietoetsen om veelgebruikte functies op te roepen,
- Installateurs boodschap in LCD display.

6. WERKING VAN DE INTEGRA INBRAAKCENTRALE

6.1 BASIS INFORMATIE

LCD bediendelen en **blok bediendelen** worden gebruikt om het InteGra systeem te kunnen bedienen. Voorts controleert en registreert het systeem het gebruik van codesloten en zogenaamde proximity toegang kaarten, alsmede de **Dallas chip lezers**, gevestigd aangrenzend aan deuren van ruimtes in een object. Blok bediendelen kunnen ook als codesloten worden gebruikt.

De individuele controleapparaten worden toegewezen aan geselecteerde blokken door de installateur. LCD de bediendelen kunnen alle of geselecteerde blokken van verschillende objecten in- en uitschakelen. De blok bediendelen kunnen slechts een van tevoren toegewezen blok in- of uitschakelen.

De individuele gebruikers kunnen het alarmsysteem in werking stellen alleen daar wanneer zij worden voorzien van toegang tot blokken die door het specifieke blok bediendeel in werking worden gesteld.

Dat betekent, wanneer de blokken die aan de gebruiker in het stadium van een nieuwe gebruiker of een wijziging worden toegewezen, (zie Beschrijving van de Functies van de Gebruiker) ook aan die blokken moeten worden voldaan op het LCD bediendeel die ook in diezelfde blokken is toegewezen. De installateur bepaalt de lijst van blokken die door individuele LCD bediendelen in werking worden gesteld.

Voorbeeld: Een LCD bediendeel heeft de controle over de blokken: 1,2,3,4,5 en 6. De gebruiker heeft toegang tot blokken: 5,6,7 en 8. Ter vergelijking, bij gebruik van dit LCD bediendeel heeft de gebruiker alleen toegang heeft tot blokken 5 en 6.

Eenzelfde regel geldt voor blok bediendelen, codesloten en proximity kaartlezers. Met de bediendelen, heeft de gebruiker toegang tot dat blok waar het blok bediendeel voor is ingedeeld. De gebruiker kan deuren openen, gebruik makend van het blok bediendeel, proximity toegang kaarten of Dallas Chip lezers waar hij of zij rechten toe heeft. De installateur definieert de lijst van gebruikers van individuele blokken, bediendelen, code sloten en proximity kaartlezers (afzonderlijk voor iedere module).

De toegang tot functies die de verrichting van het alarmsysteem en belangrijkere informatie over de systeemstatus afgeven zijn beschermd met een **CODE**

(code – combinatie van 4 tot 8 cijfers). In systemen die een verhoogde beveiliging vereisen, is het mogelijk om de code door een prefix (1 tot 8 cijfers) uit te breiden, die periodiek door de Managercode kan worden veranderd.

Sneltoetsen

Het is mogelijk om enige informatie te verkrijgen over systeem en sommige functies op te roepen zonder een code (de installateur maakt dit mogelijk) te gebruiken - door (ongeveer 3 seconden) op één van de volgende toetsen te drukken: [PROG].

INFORMATIE FUNCTIES

- [1] – zones status,
- [2] – bediendeel sabotage status,
- [3] – uitbreiding sabotage status,
- [4] – blok status,
- [5] – alarmgeheugen bekijken,
- [6] – storing geheugen bekijken,
- [7] – huidige storing bekijken,
- [8] – aan/uit zetten belfunctie signaal in LCD bediendeel,
- [9] – overschakelen blok display mode: geselecteerd / alles,
 - ▶ – namen bekijken van blokken, waar een alarm plaatsgevonden (ook ◀); het kortstondig indrukken van de ▶ toets dient om namen van geselecteerde blokken te bekijken,
 - ▲ – bekijken van zonebenamingen welke een alarm veroorzaken (ook ▼)

ALARM FUNCTIES

- ⓘ – **OVERIG alarm (bijvoorbeeld, vragen om medische hulp),**
- 🔥 – **BRAND alarm**
- 🚒 – **PANIEK alarm**

De functies van de pijltoetsen en de toetsen 1 tot 9 zijn alleen toegankelijk op LCD bediendelen, en overige functies kunnen (de installateur wijzigt dit) die voor elk bediendeel toegankelijk zijn dat in het systeem wordt geïnstalleerd (LCD bediendeel, blok bediendeel, codeslot).

De zo geactiveerde kijken functies voorzien u van informatie over alle in- of uitgeschakelde blokken van het specifieke LCD bediendeel.

Deze informatie is ook toegankelijk via de Menu's van de Gebruiker (zie: Beschrijving van de Functies van de Gebruiker – Menu's: Testen, Gebeurtenissen, Storingen, of bij Wijzig Opties), echter, wanneer opgevraagd via het Menu van de Gebruiker wordt alleen de informatie gegeven die voor die gebruiker is ingesteld.

Als de functie van de blok status actief is, zal de toets 9 een wijziging in de display mode tot gevolg hebben. De volgende opties worden verstrekt:

- Status van iedere geselecteerde 16 blokken,
- Status van alle blokken in het systeem (Zonder vermelding van tijd en datum). De bloknummers corresponderen met die van de nummers aangegeven rondom het LCD display.

Een "PANIEK alarm" (opgeroepen via [#] toets) kan eenzelfde extern alarm genereren als een inbraakalarm (sirenes, flitsers, ed.), Het kan ook zo worden ingesteld dat het alarm alleen maar naar een meldkamer (PAC) wordt gestuurd (stil paniek alarm).

Ook, kan de installateur de functie toegankelijk maken voor het snel inschakelen van bepaalde blokken (zogenaamd SNEL INSCHAKELEN) die moeten worden opgeroepen door op twee toetsen te drukken: [0] en [#] de één na de ander:

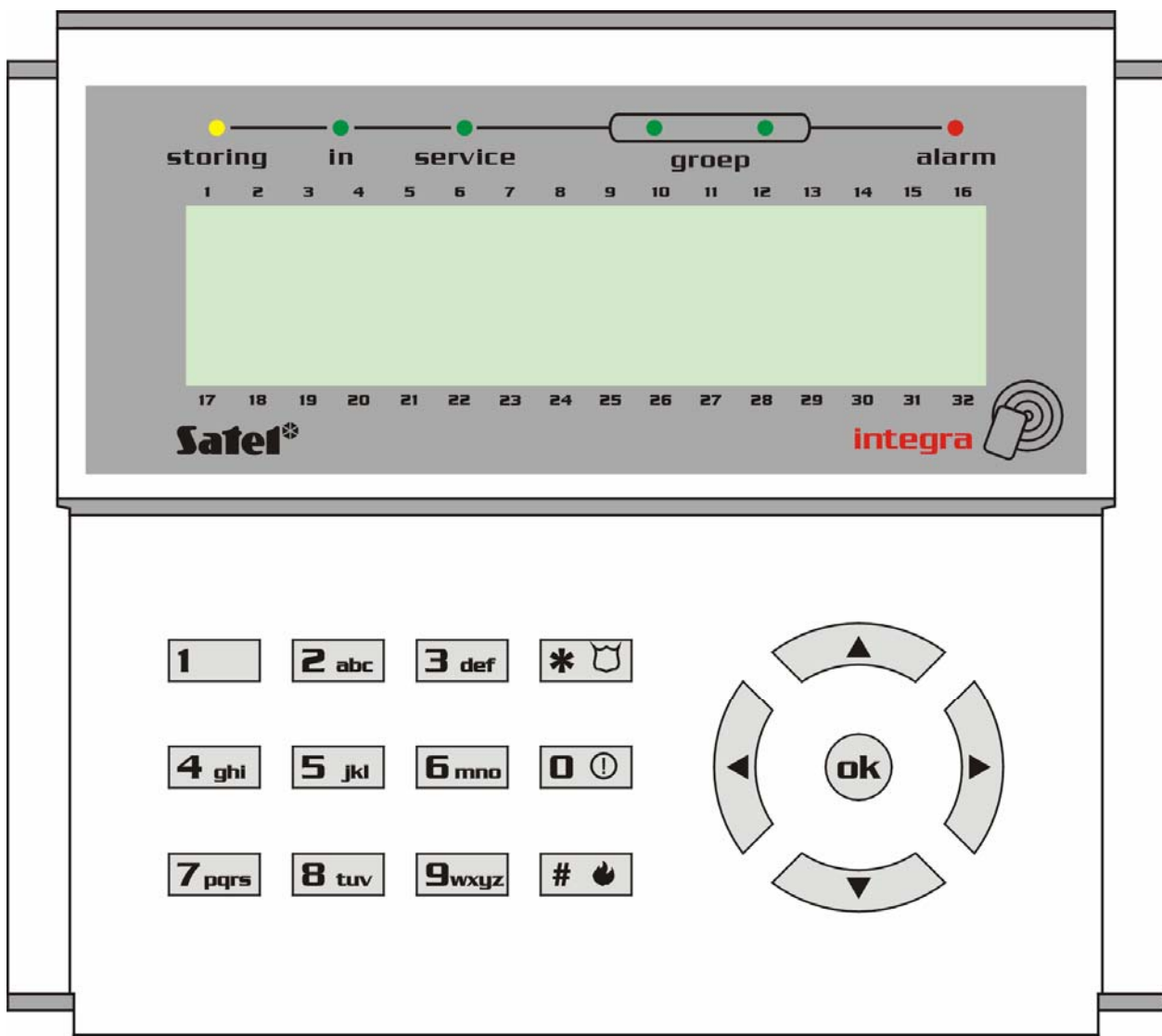


[0][#] Snel inschakelen van blokken. Deze functie kan vanaf een LCD bediendeel en een blok bediendeel toegankelijk zijn. Wanneer opgeroepen vanaf een LCD bediendeel, kan de functie verscheidene blokken inschakelen, en wanneer opgeroepen van een blok bediendeel, kan het slechts het blok inschakelen waaraan het blok bediendeel is toegewezen. [PROG]

Voorts zal het gelijktijdig indrukken van de twee toetsen ▲ en ▼ (voor ongeveer 40 seconden) een bediendeel processor herstel veroorzaken en laat het de softwareversie zien van het bediendeel en versie van de alarm centrale.

6.2 LCD BEDIENDEEL

Hieronder wordt het InteGra KLCD-R type LCD bediendeel getoond met ingebouwde proximity (contactloze) kaartlezer. Ook beschikbaar is het bediendeel type inteGra KLCD welke geen proximity kaartlezer heeft.



Figuur 1. Vooraanzicht van het INTEGRA KLCD-R LCD bediendeel

6.2.1 Display

Het LCD bediendeel is voorzien van een groot LCD venster (2 x 16 karakters) met permanente of tijdelijke achtergrondverlichting, laatstgenoemde wordt geactiveerd door op om het even welke toets te drukken of door een alarm van een detector [PROG].

De achtergrond verlichting (inclusief de toetsen) worden automatisch uitgeschakeld indien de 230VAC is weggevallen.

Tijdens normale werking, toont het display de huidige tijd en datum, het kan ook de bediendeel naam of installateurnaam permanent tonen. Het formaat van de getoonde informatie wordt bepaald door de installateur.

De onderste display lijn kan worden gebruikt om de huidige status van geselecteerde blokken te tonen (tot 16 blokken), de getoonde symbolen worden in de functie Test beschreven. Het eerste karakter in de lagere lijn (van linkerzijde) toont de status van de laagste blok nummer, die door de installateur wordt geselecteerd. De volgende aantallen tonen informatie over de blokken in stijgende volgorde.

De installateur kan de functie activeren voor het tonen van belangrijke technische informatie op het LCD display d.w.z., het "bericht van de Installateur". De getoonde tekst kan tot 29 karakters bevatten. Dit kan voor een gespecificeerde tijdspanne of permanent worden getoond. Het kan of aan alle gebruikers, of slechts aan die personen na het invoeren van de toegangscode.

6.2.2 Toetsen

17 toetsen (verlicht op eenzelfde manier als het display) zijn terug te vinden onder het LC display, welke gebruikt worden voor:

- Invoeren van een code,
- Voortbeweging in een menu en selecteren van aangewezen functies van de lijst,
- Invoeren van data voor opgeroepen functies.

De letters die op numerieke toetsen zitten kunnen de toegangscode onthouden ter vereenvoudiging. Door het met een bepaald woord te associëren (b.v. [7][8][2][7][8] dat correspondeert met het woord „START”).

De [#] en [ok] toets zijn elektrisch verbonden aan elkaar en hebben dezelfde functie. Daarom kan in plaats van de [#] toets, aangegeven verder in deze handleiding ook de [ok] toets worden gebruikt.

6.2.3 LED indicatoren op het LCD bediendeel

Rondom de LC display zijn 6 LED's aanwezig, welke de status vertegenwoordigen van het systeem.

- **ALARM** (rood) – Continu verlicht betekent een alarm activering op dat moment. Wanneer de LED knippert betekent het dat er een alarm in een blok waarin het bediendeel zich bevindt nogmaals heeft plaatsgevonden sinds het herstel van het laatste alarm. De continu brandende LED indicator van het alarm kan worden hersteld door gebruik te maken van de alarm herstel functie, tijdens het uitschakelen of door het invoeren van een CODE] plus [#] volgorde.
- **STORING** (geel) – Een knipperende LED informeert de gebruiker dat er een technisch probleem in het systeem zit. Storingen, welke deze LED activeren worden verderop in deze handleiding omschreven. (zie Beschrijving van gebruiker functies → *Storingen*). De LED licht nooit op indien het systeem voor een deel is ingeschakeld. (Tenminste een blok toegankelijk voor dit LCD bediendeel is ingeschakeld) of volledig ingeschakeld (alle blokken toegankelijk voor dit LCD bediendeel zijn ingeschakeld) (Installateur optie). [PROG].
- **IN** (groen) - De LED knippert wanneer een of meerdere blokken zijn ingeschakeld en is brand continu wanneer alle blokken toegankelijk voor dit LCD bediendeel zijn ingeschakeld. Standaard dooft deze LED tien seconde na het inschakelen. [PROG]

- **SERVICE** (groen) - De LED knippert wanneer de alarm centrale werkt in de installateur mode (functie is alleen toegankelijk door de gebruiker met de installateurs code).

Opmerking: De installateurs mode limiteert de normale functionaliteit van de alarmcentrale. Alarmen van de meeste zones (behalve voor zones met de volgende functies: PANIEK, 24 UUR GELD MACHINE, en 24 UUR TRILDETECTIE) en sabotage alarmen worden niet gesignaleerd. Om weer in de normale functionaliteit te komen verlaat u de installateurs mode, daar de alarmcentrale dit nooit automatisch zal doen.

- **GROEP** (twee groene LED's) – Deze worden gebruikt om zones te bekijken en het testen van de status van de zone-uitbreiding modules. – Zij verwijzen naar welke groep van zones (of welke uitbreiding bus) momenteel wordt getoond op het LC display. (zie Beschrijving van Gebruikers *Functies* → *Test*).

INDICATIE	LED		DESCRIPTION
	Linker-kant	Rechter-kant	
ZONES/ UITGANGEN	UIT	UIT	groep 1; nummers 1-32 (nr)
	UIT	AAN	groep 2; nummers 33-64 (32+nr)
	AAN	UIT	groep 3; nummers 65-96 (64+nr)
	AAN	AAN	groep 4; nummers 97-128 (96+nr)
UITBREIDING BUSSEN	UIT	UIT	Eerste uitbreiding bus bus 1 nummers (adressen) 0-31 (DEC) systeem adressen 00-1F (HEX)
	UIT	AAN	Tweede uitbreiding bus bus 2 nummers (adressen) 0-31 (DEC) systeem adressen 20-3F (HEX)

nr – nummer van LCD bediendeel veld

6.2.4 Geluidsignalen

Het bediendeel kan van geluiden (Installateurs opties) vergezeld gaan. Wanneer gebruik gemaakt wordt van het bediendeel kunnen de volgende signalen worden gehoord, die in sommige situaties kenmerkend zijn. [PROG].

- **Een lange toon** – inschakelen niet geaccepteerd - de zone, die niet op het tijdstip van het inschakelen zou moeten openstaan staat open (optie - "PRIORITEIT van de zone"), er is een probleem met de accu, de uitbreiding, of het bediendeel. De weigering omvat alle zones die voor het inschakelen worden geselecteerd. Ook, waarschuwend voor een systeem storing - voorafgaand aan het inschakelen.
- **Twee lange tonen** – het controlepaneel herkent de code niet; de functie is niet toegankelijk; onregelmatige gegevens; bevestiging van het verlaten van de geselecteerde menufunctie (na het drukken op [*] toets op het bediendeel); toets ingedrukt die niet actief is.
- **Drie lange tonen** – de code wordt herkend, maar de opgeroepen functie is niet toegankelijk (bijvoorbeeld: de tijdelijke blok overbrugging is geactiveerd of de gebruiker heeft geen toegang tot de blokken die voor het bediendeel zijn ingedeeld).
- **Twee korte tonen** – selectie geaccepteerd – naar meer gedetailleerde menu niveaus gaan.
- **Drie lange tonen** – bevestiging van een in- en/of uitschakeling.
- **Vier korte tonen en één lange toon** – Acceptatie van een actie van de geselecteerde functie.

- **Drie paren van korte tonen** – het is noodzakelijk de code te wijzigen (voorbeeld, een andere gebruiker heeft tijdens zijn codewijziging de code van de bovenstaande gebruiker “geraden” de codegeldigheid verloopt).

Bovendien kunnen de volgende situaties worden gesignaleerd:

- **Alarm in blok** – ononderbroken toon voor de totale alarmduur (tijd die door de installateur wordt geprogrammeerd, standaard 180 sec.).
- **Brand alarm** – reeks lange tonen elke seconde voor de totale alarmduur, standaard 180 sec.
- **Aftellen van inloopvertraging** – korte geluiden om de 3 seconden, standaard 20 sec.
- **Aftellen van uitloopvertraging** – lange tonen om de 3 seconden, die met een reeks van korte tonen (10 seconden voor uitloopvertraging afloopt) worden voltooid en één enkele lange toon. Deze manier van signaleren van de "uitloopvertraging" informeert de gebruiker dat de aftelprocedure eindigt en het alarmsysteem zal inschakelen. Standaard 20 sec.
- **Het signaleren van de automatische inschakel aftelprocedure van de vertragingstijd** (op tijd klok ingeschakelde blokken) een reeks van 7 geluiden (van verminderende lengte).
- **BEL geluid in het LCD bediendeel** – vijf korte geluiden - dit is een reactie op activering van sommige detectoren wanneer de zone wordt geactiveerd die een zogenaamde BEL functie hebben.

6.3 HET GEBRUIK VAN HET LCD BEDIENDEEL

De verrichting aan het systeem op het LCD bediendeel begint met het ingeven van de gebruikerscode en het indrukken van de [#], de [ok] of [*] toets.

Merk op dat de reactie van het controlepaneel (haar gebruiker functies) na het indrukken van de toets [#] of [ok] verschillend is dan dat van de [*] toets.

Een specifieke eigenschap van het controlepaneel is het dynamische veranderen van het gebruiker menu, afhankelijk van de systeem geprogrammeerde parameters, evenals van het niveau van de gebruiker die de code intoetst.

Rekening houdend met het veiligheidsniveau van het object, adviseert men dat de meeste gebruikers geen toegang tot alle functies van het alarmsysteem hebben.

Het systeem maakt gebruik van een **hiërarchie** menu structuur voor toegang tot de gebruikerfuncties en de blokken van het alarmsysteem die door de installateur worden bepaald.

Over het algemeen toetst men:

[CODE][#] of [ok] Geeft toegang tot in- en uitschakelen van het systeem,

[CODE][*] geeft toegang tot het gebruikersmenu welk de gebruiker rechten toe heeft.

Opmerking: Wanneer een onjuiste code (niet door de alarmcentrale herkend) drie keer wordt ingevoerd, zal het alarm worden geactiveerd Standaard uitgeschakeld. (Installateurs optie). [PROG].

Voorbeeld van in- of uitschakelen van meerdere blokken: Wanneer u uw code intoetst gevolgd door [#] of [OK], zal het LCD venster de functie voor alles inschakelen of selectie inschakelen tonen (er vanuit gaande dat er geen blokken vanuit dit LCD bediendeel zijn ingeschakeld) of het alles uitschakelen en selectie uitschakelen tonen (als er blokken zijn ingeschakeld). In geval van alarm in het systeem, zal de alarmcentrale het alarm herstellen en maakt het dan mogelijk het desbetreffende blok uit te schakelen. (Indien de gebruiker voldoende rechten hiertoe heeft) Standaard mag iedere gebruiker het alarm herstellen. Wanneer de functie Spraakboodschap is

geactiveerd – zal de functie *Spraakboodschap herstel* in het menu verschijnen. Wanneer de gebruiker toegang heeft tot een enkel blok, is het intoetsen van de code gevolgd door [#] of [OK] voldoende om het blok te doen laten in- of uitschakelen (indien het blok is ingeschakeld).

Het intoetsen van de code plus [*] maakt het mogelijk om in het gebruikersmenu te komen. Afhankelijk van de rechten van de code wordt de juiste informatie getoond. Vanuit dit menu heeft men ook toegang tot de volgende menu's: In en Uitschakelen blokken (ook als sommige blokken zijn ingeschakeld). Wanneer alle blokken zijn ingeschakeld heeft men **geen** toegang tot het menu blokken inschakelen.

Om sommige functies sneller op te roepen kan de gebruiker sommige sneltoets functies gebruiken.

Voer eerst de ([CODE][*]) in om het menu op te roepen, druk op de corresponderende numerieke toets – de centrale gaat direct naar het gekozen menu.

De volgende gebruikers functies zijn toegewezen aan de onderstaande toetsen:

- [1] Wijzig eigen code
- [2] Gebruikers / Hoofdcode
- [3] *niet gebruikt*
- [4] Zone overbrugging
- [5] Gebeurtenissen
- [6] Tijd&Datum
- [7] Storing
- [8] Uitgang controle
- [9] Service mode
- [0] Downloaden

De installateur kan de pijltoetsen aan sommige functies toewijzen die de dagelijkse verrichting van het systeem vergemakkelijken. Deze functies worden opgeroepen op de volgende manier: [PROG]

- [CODE] ▲
- [CODE] ◀
- [CODE] ▶
- [CODE] ▼

Iedere pijltoets (sneltoets) kan worden toegewezen aan de onderstaande functies::

- Inschakelen (volledig)
- Inschakelen (zonder actieve volgzones zones)
- Inschakelen (zonder actieve volgzones zones, zonder ingangsvertraging)
- Uitschakelen
- Alarm opheffen/annuleren
- Zones overbruggen
- Overbrugging opheffen
- Uitgang Pulstijd AAN
- Uitgang Maak
- Uitgang AAN (bijvoorbeeld de verlichting)
- Uitgang UIT (bijvoorbeeld de verlichting)

Voor ieder van de functies bepaalt de installateur het aantal blokken, zones of uitgang waar het naar verwijst. De gebruiker, die een functie wil uitoefenen moet een bevoegd niveau en toegang tot de geselecteerde blokken hebben.

De alarmcentrale kan er niet in slagen om het systeem in te schakelen, als de geselecteerde blokken een openstaande prioriteit zone bevatten die tijdens het inschakelen wordt gecontroleerd. Deze worden dan tijdens de inschakelpoging getoond.

Alle gebruikersfuncties, die op het LCD bediendeel toegankelijk zijn worden beschreven in sectie "Beschrijving Functies van de Gebruiker".

6.3.1 Selectie van functies via het menu

Wanneer het alarmsysteem de code accepteert plus invoer van de * toets, verschijnt de eerste gebruikersfunctie (van alle menu's momenteel toegankelijk voor deze gebruiker) in de bovenste regel van het display.

U kunt zich door de lijst van functies bewegen door op toets ▲ en ▼ te drukken, of het juiste menunummer in de lijst (directe menubenadering) in te toetsen en hierna op [#] of ► te drukken.

Als de menufunctie een verdere selectie van het menu vereist ,via submenu's en opties, zal de volgende lijst te zien zijn op het display, waarna er dan voor de volgende opties kan worden gekozen op eenzelfde manier.

Sommige functies maken een selectie mogelijk om meerdere opties aan te wenden in een functie. (multi- selectie lijst). Om dit te kunnen doen stapt men met de ▲ en ▼ toetsen door de diverse opties en markeert deze met een J voor alle items in de lijst indien van toepassing. Het item is gemarkeerd door het intoetsen van een van de numerieke toetsen, het J symbool verschijnt in de bovenste display regel naast de tekst. Het nogmaals indrukken van één van de numerieke toetsen herstelt de gekozen markering.

Door in de lijst naar beneden of omhoog te bladeren (de lijstinhoud wordt getoond op een cyclische manier), kunt u de lijst met alle items zien en de markering controleren. Het intoetsen van de [#] of ► toets accepteert de gekozen selectie (de uitvoering van de functie kan worden bevestigd door tonen), en de alarmcentrale keert terug naar het vorige gekozen menu of toont de adequate boodschap en keert dan terug naar de dagstand. (wachtend op een code invoer). De huidige tijd en datum wordt getoond. Het Tijd en Datum display formaat kunnen worden gedefinieerd door de installateur [PROG].

Er is een optie aanwezig, welke de procedure activeert van dubbele acceptatie invoer bij sommige gebruiker functies. Na invoer van de [#] of ► toets (normale manier selecteren van een functie), zal de herinnering verschijnen op het scherm vragend om een bevestiging van de gekozen functie, tezamen met de informatie: 1=JA Druk op de toets 1 om de gekozen optie te bevestigen. Deze procedure voorkomt het activeren van functie per ongeluk gekozen door de [#] (of ► toets) welke niet gekozen had moeten worden. Standaard niet toegepast. [PROG] De beschrijving van gebruikersfuncties in dit Handboek heeft betrekking op de situatie wanneer deze optie wordt uitgeschakeld.

Als u de selectie van een functie wilt verlaten na het openen van het Menu van de Gebruiker, druk dan op [*]. Indien er geen bediendeel toets wordt ingedrukt (binnen 2 minuten) na het openen van een menu, sluit het controlepaneel automatisch dit menu en komt op zijn basisstatus terug.

6.3.2 Data Invoeren

Sommige functies vragen om het invoeren van een nieuwe gebruikercode of naam. De manier om nieuwe data in te voeren in relatie tot de systeem gebruikers wordt hieronder beschreven. Wanneer een code gewijzigd wordt is de oude code niet zichtbaar, tenzij

de gebruiker zijn of haar code niet heeft gewijzigd vanaf het moment dat deze code voor het eerst door iemand in het systeem is gezet. Maar de gebruikte naam zal altijd worden getoond op het display wanneer de eerder gebruikte naam moet worden gewijzigd. De ingevoerde gebruikersnaam verschijnt altijd in selectielijsten, print-outs en wanneer de geheugengebeurtenissen worden bekeken in de computer.

Voorbeeld van invoer bij een nieuwe code met tijd limiet: (u dient wel in dat menu te staan) de numerieke data wordt ingevoerd door gebruikmaking van numerieke toetsen. De pijltjes toetsen worden gebruikt om modificaties in te voeren. Onder het tekstgebied, waar de ingevoerde cijfers verschijnen, wordt de cursor (streepje) geplaatst. Pijlen: ◀ en ▶ worden gebruikt voor het bewegen van de cursor om de één na de andere cijfers te tonen.

- Druk (meerdere malen) op de toets met de cijfers om deze in te voeren aan de linkerkant van de cursor, en druk op ▲ om deze te verwijderen aan de linkerkant van de cursor. De pijl ▼ verandert het cursortype – een knipperende donkere rechthoek verschijnt. Een cursor van dit type maakt het mogelijk het getal te wijzigen boven de dash (-) naar het getal ingevoerd op het bediendeel. Druk nogmaals op de ▼ om terug te keren naar het vorige cursor type.

Gebruikers naam: Gebruikersnamen worden ingevoerd door de numerieke toetsen, welke kunnen wijzigen van betekenis en het toelaten om tekst in te voeren. (letters) *Tabel 2* bevat karakters toegankelijk middels het LCD bediendeel.

- Door middel van meerder malen op een numerieke toets te drukken wijzigt u iedere maal het karakter op een cyclische manier. De nieuwe gebruiker wordt ingevoerd door het overschrijven van de standaard ingevoerde fabrieksnaam. De naam kan worden verwijderd bij gebruikmaking van de ▲ toets (ieder toetsaanslag verwijder een karakter aan de linkerkant van de cursor). Druk op de ▼ toets om een ruimte aan de linkerkant te verkrijgen; gebruik de ◀ en ▶ toetsen om de cursor onder de karakter door te schuiven daar waar de wijziging moet plaatsvinden. Om het karakter op de positie van de cursor te wijzigen herhaalt u de toetsaanslag totdat het juiste karakter naar voren komt. Vervolg indien nodig de procedure om andere karakters te wijzigen.

Intoetsen van [#] accepteert de ingevoerde data.

1	1	!	?	'	`	←	"	{	}	\$	%	&	@	\	^		~	#
2	A	a	À	à	B	b	C	c	Ć	ć	2							
3	D	d	E	e	Ě	ě	F	f	3									
4	G	g	H	h	I	i	4											
5	J	j	K	k	L	l	ł	ł	5									
6	M	m	N	n	Ń	ń	O	o	Ó	ó	6							
7	P	p	Q	q	R	r	S	s	Ś	ś	7							
8	T	t	U	u	V	v	8	⊙	⊚	■	▣	*	*	*	*			
9	W	w	X	x	Y	y	Z	z	Ż	ż	Ž	ž	9					
0		0	.	,	:	;	+	-	*	/	=	_	<	>	()	[]

Tabel 2 Karakters toegankelijk in tekst mode en data invoer.

6.3.3 Grafische mode

Blokkenkeuze functies maken het mogelijk om ook op een andere manier meerdere selecties van de lijst te kiezen (bijvoorbeeld, keuze van blokken om in te schakelen). Dit wordt de grafische mode genoemd. Wanneer we reeds in de te selecteren blokkenlijst staan, drukt u op de ► of ◀ toets om in deze mode in te gaan. Punten verschijnen onder de nummers van ieder toegankelijk blok (nummers 1 - 32 rondom het LC display) op het LCD scherm. De cursor onder de punt wijst op welk blok geselecteerd mag worden. Gebruik de ► en ◀ om de cursor naar het vereiste blok te verplaatsen. Het intoetsen van om het even welke numerieke toets veroorzaakt het symbool **J** dat bij het geselecteerde punt zal verschijnen.

Druk opnieuw op de numerieke toets om het markeren te annuleren

Druk op de ▲ of ▼ toets om de vorige manier van blokvertoning te herstellen (met naam). In de grafische mode, zijn de toetsen 0, 1 en 2 speciale wijzig toetsen met speciale toegewezen functies. Drukkend op één van hen drie keer resulteert in:

000 – verwijderen van alle geselecteerde punten (het symbool staat **J AAN**)

111 – selectie van alle beschikbare blokken (het **J** symbool staat **UIT**)

222 – inverteren van de huidige geselecteerde blokken/gebieden
(inversie van de selectie)

6.3.4 Alarm direct op het display aflezen

De installateur kan deze functie toegankelijk maken door het tonen van de naam van de alarmbron op het LCD bediendeel scherm, zonder de noodzaak om een code in te voeren. In een dergelijke gebeurtenis, wordt het blok of het zonealarm getoond op het bediendeel scherm, wanneer er een alarm voorkomt.

Wanneer er meerdere alarmen zijn, kan er door de lijst van zone alarmen met namen worden gebladerd, welke het alarm hebben veroorzaakt met namen van de blokken, van waaruit het alarm ontstond. De pijltoetsen ◀ en ► laat alarmen zien in blokken met namen (als er alarm heeft plaatsgevonden in meerdere blokken), de toetsen ▲ en ▼ laten het toe om zones te bekijken met namen van welk het alarm heeft gegeven. Deze namen (ingevoerd door de installateur) worden getoond op een cyclische manier in de onderste display regel, en zij worden getoond in numerieke orde van zones (of blokken) in het systeem. De informatie bij een alarm activering wordt bewaard in een zogenaamd tijdelijk alarmgeheugen, tot het moment dat dit alarm wordt hersteld door een geautoriseerd persoon. (zie de Beschrijving van Gebruikers *Functies* → *Alarm herstellen*). *De inhoud van dit alarm geheugen mag zoveel als men wil worden bekeken, ook na meerdere alarmen totdat het is hersteld.* De kijken functie wordt geactiveerd door middel van de daarvoor bestemde pijltoets in te drukken.

6.3.5 Proximity kaartlezer (alleen INTEGRA KLCD-R)

De InteGra KLCD-R bediendelen met ingebouwde proximity toegang kaartlezer maken de volgende extra functies mogelijk, inclusief:

- kaart code uitlezen wanneer de kaart is toegekend aan zijn/haar gebruiker (functies: NIEUWE GEBR., WIJZIG GEBR.),
- uitvoeren van een functie gespecificeerd door de installateur,
- registreren voor bewakingsrondes.

Het bediendeel kan reageren op een geregistreerde kaart die **kort** aan de bediendeel kaartlezer wordt aangeboden of voor een aantal seconden **lang** wordt aangeboden (ongeveer 3sec.). Het is ook mogelijk om twee opeenvolgende functies uit te voeren welke zijn toegekend door middel van de kaart dichterbij de kaartlezer te brengen en daar te houden. Deze eigenschap maakt het mogelijk om bij een eenmalig gebruik van de kaart complexe handelingen te verrichten welke tijdrovend zijn wanneer opgeroepen via het menu van het bediendeel.

De lijst van functies die kunnen worden opgeroepen bij gebruik van een proximity kaart:

1. **geen functie** – uitgeschakeld
2. **als code *** - brengt u in het gebruikers menu
3. **als code #** - roept de functie van selectie van de blokken die kunnen worden in- of uitgeschakeld op (inschakelen/uitschakelen indien de selectielijst voor deze specifieke code is gelimiteerd tot één blok)
4. **als code ↑** - werkt als de functie zoals toegekend als deze pijl toets
5. **als code ←** - werkt als de functie zoals toegekend als deze pijl toets
6. **als code →** - werkt als de functie zoals toegekend als deze pijl toets
7. **als code ↓** - werkt als de functie zoals toegekend als deze pijl toets
8. **open deur (ingang)** – bestuurd het elektrische deurslot (genereert een GEBRUIKERS INGANG GEBEURTENIS)
9. **open deur (uitgang)** – bestuurd het elektrische deurslot (genereert een GEBRUIKER UITGANG gebeurtenis)
10. **2 lange beeps** – signaleert dat de kaart code is uitgelezen

Opmerkingen:

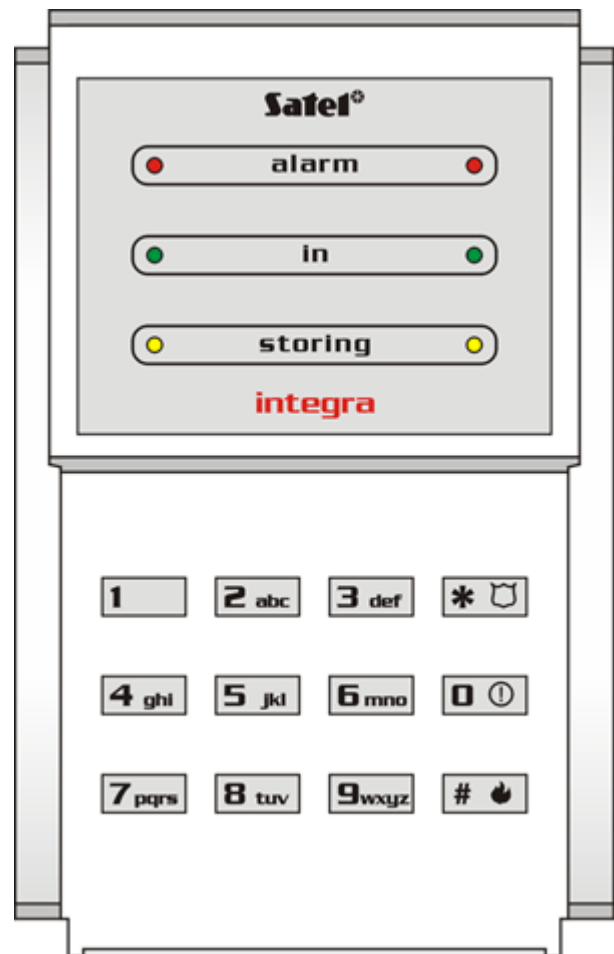
- *Selecteren van de functie 2 of 3 die wordt gestart door het presenteren van de kaart blokkeert de toegang tot de HOLD KAART.*
- *De functies 8 en 9 vereist dat de installateur de deur selecteert die mag worden geopend door gebruik te maken van het proximity bediendeel en kaart. Het is mogelijk om iedere deur die door het systeem wordt bestuurd te openen. (bijv. geopend door codesloten, blok bediendelen, en uitbreidingen van proximity kaartlezers).*
- *Twee lange tonen kan ook een uitlezing betekenen van een onbekende kaart code. Het uitlezen van een onbekende (foute) code, indien driemaal achter elkaar uitgelezen kan een alarm genereren, een alarmcentrale gebeurtenis registreren of een alarm [PROG].*

-

6.4 BLOK BEDIENDEEL

Het blok bediendeel is voorzien van 12 toetsen met een permanente of tijdelijke achtergrond verlichting [PROG], en drie LED's met de volgende functies:

- **ALARM** (rood) – continu verlicht wijst op een alarm in het blok welke op door dit bediendeel wordt bediend, knipperend wijst op een alarm dat eerder is voorgekomen in dit blok.
- **IN** (groen) – continu verlicht wijst op een volledige inschakeling van het blok toegewezen aan dit bediendeel. De LED knippert wanneer de uitlooptijd wordt afgeteld.
- **STORING** (geel) – de LED knippert indien er zich een technisch probleem voordoet in het systeem. Raadpleeg het LCD bediendeel voor het type storing. De indicatie van deze LED heeft op het volledige systeem betrekking, dus niet alleen op het blok waar dit bediendeel voor is ingedeeld. Het inschakelen van een blok schakelt deze LED weer uit, na het uitschakelen van het blok zal de LED weer gaan knipperen indien de storing zich nog steeds in het systeem begeeft.



Wanneer alle drie de LED's (ALARM, IN, STORING) opeenvolgend knipperen, betekent dit dat er geen communicatie meer is tussen het bediendeel en de alarm centrale. Deze situatie komt voor wanneer het programma van de alarmcentrale OPSTARTEN draait of wanneer de kabel tussen bediendeel en alarm centrale is beschadigd.

Er is een mogelijkheid een blok zo te programmeren dat deze met twee codes moet worden in- en uitgeschakeld [PROG] Wanneer dit gebeurt na het invoeren van de eerste code, knipperen de LED's IN en STORING, en de centrale wacht op het invoeren van de tweede code.

Zo ook het LCD bediendeel, kan ook het blok bediendeel geluid signalen produceren. Op deze manier kan de centrale de opgeroepen functie bevestigen aan het blok bediendeel daar het niet over een LC display beschikt.

- **Een lange toon** – weigering van inschakelen- de zone, die tijdens inschakelen niet open mag staan staat open (optie - "PRIORITEIT").
- **Twee lange tonen** – de code is niet bekend bij het alarm systeem.
- **Twee korte tonen** – acceptatie van de eerste code die nodig is om het alarm systeem in- of uit te schakelen.
- **Drie lange tonen** – de code mag dit blok niet in- of uitschakelen.
- **Drie korte tonen** – bevestiging van in of uitgeschakeld blok.

- **Drie paren van korte tonen** – het is noodzakelijk de code te wijzigen – als voorbeeld, een andere gebruiker, die zijn code reeds heeft gewijzigd heeft per ongeluk de code van bovenstaande gebruiker geraden, of het einde van het code gebruik van bovenstaande gebruiker is bereikt.
- **Vier korte tonen en een lange toon** – bevestiging van het uitvoeren van een controle functie, code wijziging en die van bewakingsronde.
- **Vijf korte tonen** – de deur is open – de deurcontrole unit heeft niet kunnen werken. Om het codeslot te activeren moet de deur gesloten zijn. Probeer het opnieuw wanneer de deur gesloten is.

Het knipperen van de bediendeel verlichting kan in combinatie met een geluid signaal werken [PROG]. De geluidsignalen corresponderen dan met het knipperen van de bediendeel verlichting. Wanneer de verlichting aan is of knippert , terwijl deze normaal gesproken uit zou zijn.

Ook kan het blok bediendeel een in het toegewezen blok alarm weergeven. [PROG].

- **Alarm in het blok** – continu signaal voor de totale alarm duur.
- **Alarm geheugen** – lange toon iedere twee seconden tot het alarm is opgeheven. De toon loopt synchroon met die van de knipperende alarm LED. Druk op een toets om het signaal te onderdrukken voor ongeveer 40 seconden.
- **Brand alarm** – een serie van lange tonen iedere seconden voor de totale alarm duur.
- **Brand alarm geheugen** – korte toon iedere twee seconden tot het alarm is opgeheven. De toon loopt synchroon met die van de knipperende alarm LED. Druk op een toets om het signaal te onderdrukken voor ongeveer 40 seconden.
- **Aftellen van de inlooptijd vertraging** – korte toon iedere drie seconden.
- **Aftellen van de uitloop vertraging** – lange toon iedere 3 seconden, eindigend met een serie korte tonen voor de laatste 10 seconden en een enkele lange toon. Deze manier van signalen informeert de gebruiker wanneer de uitlooptijd is verstreken.
- **Signalen van de automatische inschakel vertragingstijd** (tijdgestuurde inschakeling van blok(ken) – een serie van zeven tonen (van verminderde lengte).
- **Deur te lang open** – korte toon zichzelf herhalend met een hoge frequentie tot de deur is gesloten (de functie van deur open controle is geactiveerd).

De verrichtingen aan het systeem via het blok bediendeel is zeer beperkt, en heeft op het blok betrekking waaraan het bediendeel door de installateur is toegewezen.

Er is een mogelijkheid om een elektromagnetisch deurslot middels het blok bediendeel door middel van de code van een gebruiker te activeren. Verscheidene blok bediendelen kunnen aan één enkel blok worden toegewezen.

De functies toegankelijk via het blok bediendeel zijn als volgt:

[CODE][#] In- en uitschakelen van het blok en het opheffen van een alarm; en/of uitvoeren van de besturing van de deur,

[CODE][*] elektromagnetisch deurslot activeren. Uitschakelen van het blok (indien deze was ingeschakeld).




Ongeveer gelijk aan het LCD bediendeel, kan de gebruiker (die hetzelfde wil bewerkstelligen als hierboven aangegeven), dit alleen doen indien er voldoende rechten zijn en deze gebruiker ook in dit blok is ingedeeld. Bovendien moet deze gebruiker ook

zijn ingedeeld in het desbetreffende blok bediendeel. (deze rechten worden toegekend door de manager middels het GuardX beheerssoftware pakket en de installateur middels het DLOADX software programma).

Wanneer er driemaal een foutieve code wordt ingevoerd wordt het alarm geactiveerd. [PROG]. Standaard uitgeschakeld.

Andere functie toegankelijk op het blok bediendeel (zonder code invoer) zijn als volgt:

[0][#] snel inschakelen van het blok (standaard uitgeschakeld), en de functies voor het oproepen van speciale alarmfuncties die worden geactiveerd wanneer één van deze toetsen voor ongeveer drie seconden wordt ingedrukt:

-  - BRAND alarm,
-  - AUXILIARY alarm (bellen voor medische hulp),
-  - PANIEK alarm.

Opmerking: Wanneer het blok is ingeschakeld, en het blok bediendeel ook de controle heeft over het elektrische slot, zal het intoetsen van: [CODE][*] zorg dragen voor een uitschakeling van het blok en een deuropening – indien het blok niet tijdelijk is overbrugd. De gebruiker moet over de juiste rechten beschikken om het blok te mogen uitschakelen op dit specifiek blok bediendeel. Bovendien, als de gebruiker niet over de juiste rechten beschikt om het blok uit te mogen schakelen blijft ook de deur gesloten.

Code wijzigen een andere functie van het blok bediendeel is de optie om de code te wijzigen [PROG]. Een gebruiker code wijziging wordt als volgt gedaan:

- Druk op toets 1 en houdt deze ingedrukt voor ongeveer 3 seconden (LED's ALARM en IN – rood en groen – beginnen om beurten te knipperen).
- Voer de huidige code in en druk op [#] (LED's: ALARM en STORING – rood en geel – beginnen om beurten te knipperen).
- Voer de nieuwe CODE in en druk op [#] (LED's stoppen met knipperen en het bediendeel genereert een bevestiging signaal).

In de volgende vier situaties zal de alarmcentrale de wijziging van de code niet accepteren. Dit wordt gesignaleerd door twee lange tonen):

1. de nieuwe code is te kort of te lang (acceptabel zijn codes van 4 tot 8 cijfers);
2. de nieuwe code is te simpel (de functie van het weigeren van simpele codes is actief) Standaard niet ingeschakeld;
3. de nieuwe code is identiek aan de code van een andere gebruiker van het alarmsysteem (iemand zijn/haar code is "geraden");
4. wijziging van de code is geblokkeerd, omdat een andere gebruiker deze code heeft "geraden" al proberend zijn/haar eigen code te wijzigen. Als de functie van het herinneren van de noodzaak om een code te wijzigen aan staat (standaard niet ingeschakeld), zal iedere poging van het raden van een code worden gesignaleerd door drie dubbele tonen. In dit geval zal het wijzigen van de code alleen mogelijk zijn op een LCD bediendeel – met de vereiste van de bevestiging van de code verandering (zie: de omschrijving van de functie "Wijzig eigen code") door de manager van het object. Hiermee is het onmogelijk dat iemand anders met de code van iemand anders aan de haal gaat.

Opmerking: Met een groot aantal gebruikers is het verstandig langere codes te gebruiken van tenminste 5 cijfers om het raden van de code tot een minimum te beperken.

6.5 CODESLOT

Het codeslot lijkt op het blok bediendeel. Het codeslot is voorzien van 12 toetsen met achtergrondverlichting. De bediendeel verlichting kan permanent of tijdelijk oplichten. [PROG]. Het codeslot is voorzien van drie LED's als volgt gemarkeerd:

- **STAND BY** (groen) – LED is aan wanneer het slot is geactiveerd door de alarm centrale, en de deur openstaat.
- **TOEGANG** (rood) – LED is aan wanneer slot is geopend .
- **DEUR** (geel) – Deze LED toont de status van de zone, welke de deurstatus controleert. De LED is AAN wanneer de deur open staat.

Wanneer alle drie de LED's (STAND BY, TOEGANG, DEUR) om beurten knipperen, is er geen communicatie meer tussen het codeslot en alarmcentrale. Deze situatie kan voorkomen in geval van een breuk in de kabel of dat het OPSTARTEN programma van de alarm centrale is geactiveerd.

De functie van het codeslot is die om deuren te openen voor en door geautoriseerde gebruikers waar de deur voorzien is van een elektrisch slot. Ook kan het codeslot worden gebruikt voor bewakingsrondes.

Om de deur te openen moet er een code worden ingevoerd. Voer de **CODE** in op het codeslot en druk op [#] of [*]. De gebruiker moet toegang hebben tot dit codeslot.

[CODE][#] deur openen

[CODE][*] deur openen

Wanneer er driemaal een onjuiste code in wordt gevoerd resulteert dit in een alarm [PROG]. Standaard is deze functie niet ingeschakeld.

Het codeslot kan ook worden gebruikt om gebruikerscodes te wijzigen, de wijzig code procedure is gelijk aan die van het blok bediendeel.

Het is mogelijk om speciale alarm functies op te roepen via het codeslot. Deze drie functies worden actief wanneer er langer dan 3 seconden op wordt gedrukt: [PROG] Standaard zijn deze toetsen niet actief voor deze functie.

- 🔥 - BRAND alarm,
- ⚠️ - AUXILIARY alarm (calling for medical aid),
- 🚒 - PANIEK alarm.

Bevestiging van de opgeroepen functie van de alarmcentrale met sirene/flitser is identiek aan die van blok bediendelen.

6.6 PROXIMITY KAARTEN EN DALLAS CHIP LEZER

Proximity kaarten en DALLAS chip lezers hebben dezelfde functies in het systeem als codesloten. Proximity kaartlezers zijn voorzien van een twee- kleuren LED en zoemer voor communicatie tussen de alarmcentrale en de gebruiker. DALLAS chip lezers zijn niet voorzien van deze manier van communicatie, maar de installateur kan dit middels een uitgang verwezenlijken.

6.6.1 Inlezen van kaarten

Aan iedere alarmsysteem gebruiker (managers, gebruikers en bewaking codes) kan een proximity kaart of Dallas Chip lezer worden toegekend op het moment van invoer van deze gebruiker of op een later tijdstip. De kaart kan worden toegekend door de manager of een gebruiker met additionele rechten (zie "wijzig gebruiker" autoriteit niveau) door middel van de gebruikers functie (zie omschrijving van deze functie). Wanneer het inlees moment is aangebroken, wordt dit opgevolgd door een melding in

het LCD scherm "LEES KAART voor de eerste keer" melding. Op dat moment brengt u de kaart in positie voor de eerder gekozen kaartlezer en haalt deze weer weg. Als de kaart juist is ingelezen wordt dit bevestigd door de LCD scherm melding "LEES KAART voor tweede keer" waarna dezelfde kaart weer voor de kaartlezer mag worden gehouden. Hierna zal de melding, "KAART (GE)LEZEN" verschijnen; druk op de [#] toets om de ingelezen kaart te accepteren voor deze gebruiker.

Een kaart die reeds in het systeem bekend is kan alleen aan een nieuwe gebruiker worden toegekend als deze eerst uit het systeem wordt verwijderd alvorens deze aan de nieuwe gebruiker toe te kennen.

Gebruik de kaart als volgt: breng de kaart dichtbij de kaartlezer, en houdt deze daar voor ongeveer 0.5 sec. De afstand tussen kaart en kaartlezer, wanneer deze wordt gelezen is ongeveer 1 tot 10 centimeter, afhankelijk van het kaartlezer type. DALLAS sleutels moeten in een cilinderachtig slot worden geduwd om een activering tot stand te brengen. De alarmcentrale ontvangt de code van de kaartlezer interface werkend met de betreffende kaartlezer, herkend de gebruiker waarvan de kaart of sleutel is toegekend, en activeert zoals geprogrammeerd, (wanneer de gebruiker de deur mag openen) het elektrische slot.

De kaartlezer kan kaarten behandelen die aan de volgende soorten gebruiker (codes) worden toegewezen:

"Blok tijdelijk blokkeren", "MAAK/BREEK uitgang", "PULS uitgang". Het aanbieden van een kaart activeert bovenstaande controle functies in het blok waar de lezer aan is toegewezen op eenzelfde manier als het invoeren van een code op een blok bediendeel of codeslot. Bijvoorbeeld om de verlichting aan en uit te zetten.

In het InteGra alarmsysteem, hebben de proximity kaartlezer signalen de volgende betekenissen (DALLAS heeft een zelfde type signaal middels een uitgang):

Betekenis van de geluidsignalen die na het lezen van de kaart worden geproduceerd::

- **enkele korte toon** – kaart code uitgelezen,
 - twee korte tonen – starten van kaart schrijf functie, bevestiging van het eerste schrijven,
 - **twee lange tonen** – alarmcentrale heeft kaart niet herkend,
 - **drie lange tonen** – kaart wordt herkend, maar de gebruiker heeft geen rechten tot deze kaartlezer (deurslot bediening),
 - **vier korte tonen en een lange toon** – kaart geaccepteerd, het deurslot wordt geactiveerd , tweede correcte kaartuitlesing,
 - **vijf korte tonen** – afhankelijke deur staat open (deurslot is niet geactiveerd),
 - **korte tonen** (zonder tijdlimiet) – deur is te lang open.
- Betekenis van de visuele signalen uitgezonden tijdens ingeschakelde situatie en het uitlezen van een kaart:
 - LED knippert rood op uniforme manier – gemiste communicatie met de alarm centrale (deze situatie kan ontstaan wanneer het speciale programma OPSTARTEN draait op de alarmcentrale, de kaartlezer wordt niet geïdentificeerd of er is een kabelbreuk tussen centrale en kaartlezer),
 - LED rood brand continu – module is correct , elektrisch deurslot bediening is mogelijk,
 - LED veranderd van kleur van rood naar groen om de seconde:
 - Enige korte veranderingen – wacht op de eerste kaart uitlezing,
 - Dubbele korte veranderingen – wachtend op een tweede kaartuitlesing van een nieuwe kaart

- De installateur kan de optie activeren om boodschappen van de alarmcentrale doormiddel van de LED naar de gebruiker te communiceren. In dit geval zal na het uitlezen van de kaart de verandering van de LED van rood naar groen overeenkomstig werken zoals de geluidsignalen als hierboven beschreven.

6.6.2 Wissen van kaarten

De kaart kan zowel door de hoofdgebruiker als door de gebruiker met extra functies zoals beschreven in (*Gebruikers →Wijzig gebruiker ▼zoeken naar menu→Wis prox. kaart*) druk op OK en deze kaart wordt gewist. Het daadwerkelijk wissen van een kaart uit de alarm centrale gebeurt op het moment van verlaten van dit menu of het accepteren van deze gebruiker gevolgd door [*] toets om vervolgens de wijziging te bevestigen met de toets [1].

6.7 CODES EN GEBRUIKERS

Om functies in de alarmcentrale te verrichten dient er een geldige code te worden ingevoerd. (4 tot 8 cijfers) gevolgd door de [*] de [#] of OK toets. Drie basis codes worden gebruikt :

1. **Installateur service code** – deze code identificeert de gebruiker met speciale autoriteit: hij of zij heeft controle over alle blokken, mag deuren openen, gecontroleerd door de alarm centrale, heeft toegang tot de meeste alarmcentrale functies (behalve voor *Service toegang autorisatie en Gebruikers functies* – zie Beschrijving van Gebruikers Functies), en mag object managers invoeren en verwijderen. Standaard fabriekscodes = **12345**.
2. **Managercode** – deze code identificeert de gebruiker met de hoogste autoriteit van het object. De manager heeft ook de rechten tot alle blokken van het object. Er bestaat een functie welke het mogelijk maakt om de installateur toegang te verlenen tot het object. (zie Beschrijving van Gebruiker *Functies →Service toegang*). Deze functie is altijd toegankelijk voor de manager en niet voor de installateur. Fabriek geprogrammeerde manager code voor het eerste object = **1111**. Andere managers rechten mogen worden beperkt door de installateur. Als er een aantal objecten zijn gedefinieerd in het systeem, zal ieder object zijn of haar eigen manager code krijgen. Deze gebruiker heeft het recht om nieuwe gebruikers in het systeem aan te maken.
3. **Gebruikercode** – De resterende codes in te voeren in het systeem door de manager of andere gebruikers met dezelfde rechten. Deze codes worden gebruikt als standaard dag tot dag code voor in- en uitschakelen ed. Afhankelijk van het systeem kunnen er tot maximaal 240 gebruikers codes in de InteGra 128 worden ingevoerd.

Opmerkingen:

- *Iedere gebruiker van het systeem (behalve de manager) kan een aparte telefooncode toegewezen krijgen – zie de sectie „Beantwoorden Telefoon”.*
- *De installateurcode kan worden geweigerd door de alarmcentrale indien het Service Toegang menu is geactiveerd. De manager kan de toegang voor de installateur verlenen door middel van het menu “Service toegang” te activeren (zie: Beschrijving van de Gebruiker functies).*
- *Als er geen managercode meer in het systeem aanwezig is (alle managers zijn verwijderd), is de service toegang oneindig.*
- *Het is aan te bevelen de manager code niet iedere dag te gebruiken (ongeautoriseerde personen kunnen de code misschien ontdekken). De managercode zou een normale dag tot dag code kunnen invoeren voor hem/haarzelf, met de*

strategische functies geblokkeerd, en deze gebruiken voor dagelijks gebruik. De bescherming van de toegang tot het systeem en de preventie van het invoeren van managercodes door onbevoegde personen zijn hoofddoelinden van deze strategie.

Een additionele mogelijkheid is om met een code een functie uit te oefenen. Deze functie wordt uitgeoefend na de invoer van betreffende code gevolgd door de [#] of [OK] toets (zie: *Beschrijving van Gebruikers functies → Gebruikers*). De installateur (gebruik makend van de installateurcode) bepaalt de managers en hun namen (een manager per object), en hij bepaalt de rechten van die managercode.

De manager heeft het recht om standaard gebruiker codes in te voeren. Hij geeft hen de rechten, type en definieert in welk blok de gebruiker toegang heeft. Ook kan de normale gebruiker eventueel rechten krijgen om nieuwe gebruiker codes in te voeren. Deze nieuwe gebruikers hebben dan dezelfde rechten als die van de gebruiker die hun een code heeft verschaft.

Opmerking: *Als de gebruiker de autoriteit heeft om hem/haar code te wijzigen, is het aan te bevelen de code bij eerste gebruik te wijzigen. De alarm centrale herinnert de gebruiker eraan bij wijze van een boodschap op het LC display en een geluidsignaal dat deze nieuwe code moet worden ingevoerd (installateur instelling).*

Het systeem bewaard de ingevoerde gebruikers opeenvolgend in het geheugen. De persoon die met de autorisatie om nieuwe gebruiker codes in te voeren en te verwijderen codes wil gaan verwijderen mag dit alleen van de gebruiker codes die hij of zij ooit heeft ingevoerd in het systeem. De installateur heeft het recht om alle manager codes te wijzigen (als ook het wijzigen van de code). De manager code heeft diezelfde rechten voor hem of haar ondergeschikte gebruiker codes in het object. Normale gebruikers hebben de rechten om gebruiker codes die zij hebben toegevoegd weer te mogen wijzigen. Deze mogelijkheid is gemakkelijk in geval van een vergeten code. De manager van de betrokken gebruiker mag een nieuwe code invoeren en maakt controle over het systeem voor hem/haar beschikbaar (natuurlijk binnen de limieten van de autorisatie).

De alarmcentrale wijst nummers toe aan de gebruikers van het systeem ter identificatie. Dit nummer wordt gebruikt voor doormelding naar een meldkamer (PAC) bij relevante gebeurtenissen en in het gebeurtenissen geheugen. (zie: *Beschrijving van Gebruiker Functies → Gebeurtenissen*).

6.8 PREFIXEN

In uitgebreide systemen waar een hoger beveiliging niveau noodzakelijk is, kunnen de codes uit twee delen bestaan: het ene deel die periodiek door de manager gewijzigd dient te worden (**prefix**) en het andere deel door de gebruiker zelf (**gebruiker code**). Dit verzekert een periodieke wijziging van de systeem toegang codes, dit terwijl de gebruikers hun codes niet individueel hoeven te wijzigen. De prefix lengte (van 1 tot 8 cijfers) wordt bepaald door de installateur → *Opties → Prefix lengte* (alleen vanuit het LCD bediendeel te wijzigen).

Er zijn twee soorten prefixen bepaald:

- Normaal** – de prefix normaal ingevoerd voordat de gebruikercode wordt ingevoerd, standaard geprogrammeerd als 0 of 00, of 000 ... (het aantal nullen is afhankelijk van de lengte van de prefix).
- Dwang** – de prefix normaliter ingevoerd voordat de gebruikercode wordt ingevoerd bij een noodsituatie, bijv: wanneer de gebruiker wordt gedwongen door iemand anders om het systeem uit te schakelen, een zone te overbruggen,

etc., standaard geprogrammeerd als 4 of 44, of 444 (het aantal viere is afhankelijk van de ingevoerde lengte van de prefix). Bij gebruik van deze prefix wordt er een **Dwang Alarm** naar de meldkamer (PAC) verstuurd en een activering van de **Dwang Alarm** uitgang.

Om beveiliging redenen is het verstandig de prefix code periodiek te wijzigen. De manager van het systeem is geautoriseerd om de prefixen te wijzigen en om te definiëren om de hoeveel tijd dit gedaan dient te worden (zie functie → *Wijzig prefix*).

Opmerking! *Het wijzigen van de prefix lengte brengt de prefix weer in zijn fabriek waarde zoals hierboven aangegeven.*

6.9 HET ALARM SYSTEEM INSCHAKELLEN

Een ingeschakeld alarm systeem is de basis waarvoor dit systeem is ontwikkeld. In deze mode zijn alle aanwezige detectiemiddelen ingeschakeld om het object te bewaken, en iedere detectie in het ingeschakelde blok wordt gesignaleerd door de alarmcentrale met alle toegankelijke middelen (geprogrammeerd door de installateur). De alarmcentrale InteGra controleert individueel de ingeschakeld toestand van iedere blok. Een enkel blok, verschillende blokken of alle blokken kunnen in de ingeschakelde status staan. Ieder blok mag worden uitgeschakeld onafhankelijk van elkaar. (door middel van een blok of LCD bediendeel) of totaal in één keer door een LCD bediendeel.

Om het alarm systeem in te schakelen, voert u de code in op het bediendeel:

[CODE][#] blok bediendelen schakelen een enkel blok in, het LCD bediendeel geeft de mogelijkheid om een of meerdere blokken in te schakelen afhankelijk van de rechten.

[0][#] snel inschakelen – het blok bediendeel schakelt een enkel blok in, terwijl een LCD bediendeel de van tevoren door de installateur gedefinieerde blokken inschakelt. (geen selectie mogelijk).

Als er al één of meerdere blokken zijn ingeschakeld waarvan de gebruiker de rechten heeft, kan het inschakelen van de overgebleven blok(ken) alleen worden gedaan op de volgende manier:

[CODE][*] Inschakelen door middel van de keuze uit in- of uitschakelen van blokken vanuit dit menu. (zie: Beschrijving van Gebruikers Functies).

Opmerkingen:

- *Het inschakelen kan worden geweigerd door de alarm centrale, als er tenminste één van de “prioriteit” zones geopend zijn in een van de geselecteerde blokken; een lijst van openstaande zones is te bekijken op het LCD scherm. De weigering geldt voor alle zones in de aanwezige blokken die geselecteerd zijn voor Inschakelen.*
- *Het alarmsysteem zal er niet in slagen om een blok IN te schakelen als er een probleem met de accu of één van de modules is (uitbreidingen en Bediendelen).*
- *Voorafgaand aan het INSchakelen, kan de alarmcentrale de gebruiker informeren over openstaande zones op het moment van inschakelen, (optie: toon open zones voor IN, [PROG]) welke behoren tot de IN te schakelen blokken, en waarvan de functie “Prioriteit” niet is ingesteld door de installateur. Het LCD scherm toont dan de openstaande zones en de 1=Inschak. 2=Contr. boodschap. Druk op toets [1] om het blok IN te schakelen, of druk op de toets [2] om de openstaande zones te bekijken, of de [*] toets om het menu te verlaten en in de dagstand terug te komen zonder Inschakeling van blokken.*
- *Voorafgaand aan het INSchakelen, kan de alarm centrale een waarschuwing boodschap geven op het LC display over eventuele storingen in het systeem*

Er zijn een aantal **speciale methodes** mogelijk om het systeem in een blok IN te schakelen (beschikbaar via het LCD bediendeel):

- Inschakelen zonder volgzones – De alarm centrale reageert niet op openstaande zones van het type VOLGZONE geprogrammeerd door de installateur. Deze inschakel mogelijkheid laat het toe om de gebruiker in het object te laten verblijven maar toch bijvoorbeeld rondom het object beveiligd is. Het object is dus extern normaal beveiligd met alle bijbehorende geprogrammeerde functionaliteit.
- Inschakelen zonder vertraagde zones – Inschakelen wordt uitgevoerd op een zelfde soort manier als hierboven omschreven met dit verschil dat vertraagde ingang zones nu directe zones worden.

Om het alarm systeem op een van de bovenstaande manieren te kunnen inschakelen handelt u als volgt:

1. Voer gebruikercode in en druk op de [*] toets.
2. Roep de inschakelmode functie op en druk op [#] of [OK] toets.
3. Gebruik de ▲ en ▼ toetsen om één van de bovenstaande Inschakel functies te selecteren en druk op de [#] of [OK] toets.
4. Roep de “Inschakelen” functie op door op ▲ te drukken en druk op [#] of de [OK] toets, selecteer het blok dat ingeschakeld dient te worden zoals u gewent bent.
5. Druk op de [#] of [ok] toets. De geselecteerde blokken schakelen nu in volgens de door u geselecteerde inschakelmode.

Het uitschakelen van het blok heft de speciale Inschakel mode op. Om de speciale Inschakelmode weer te activeren herhaalt u de bovenstaande procedure.

De procedure van inschakelen via een LCD bediendeel in een blok waar zich het zone type **24 UUR TRILDETECTIE** begeeft waarvan de test functie voor trildetectie actief is [PROG] werkt iets anders.

Wanneer de Inschakel functie (**[CODE][#]** of **[OK]** of de snel Inschakel functie **[0][#]**) is geactiveerd. Zal de volgende boodschap op het LCD scherm verschijnen:

„Tril. zone test xx s (1=IN)” waar de xx staat voor het aantal seconden voor het einde van de test.

Gedurende de test, zal de alarmcentrale wachten op de activering van deze trildetectie zone(s) in de betreffende blok(ken). Als alle trildetectie zones zijn geactiveerd zal de alarmcentrale overgaan tot het aftellen van de uitlooptijd vertraging en hierna inschakelen. In het geval van trildetectie zones die deze keer niet konden worden geactiveerd, zal de alarm centrale een lijst tonen in het LCD scherm van de foutieve trildetectie zones (nummer en naam van de zone) en NIET Inschakelen!

Het indrukken van de 1 toets gedurende het testen van de tril detectoren tijdens het aftelproces zal het onderbreken van deze test tot gevolg hebben en het alarmsysteem zal worden ingeschakeld in de normale mode, dit terwijl het indrukken van de [*] toets het mogelijk maakt het inschakelen te stoppen.

Het inschakelen van het systeem middels blok bediendelen zal de trildetectie test doen overslaan voor het desbetreffend blok.

Ook zijn er speciale manieren van het in- en uitschakelen van een blok mogelijk:

- blok IN- en uitschakelen door gebruik van tijdklokken. De tijdklok is een interne klok, welke de tijd meet. Tijd klokken worden door de installateur ingesteld.
- blok IN- en uitschakelen door gebruik te maken van een “blok gebruiker tijd klok”. Deze tijd klok kan door de gebruiker zelf worden ingesteld, zonder daarvoor de installateur hierom te vragen. Er is een enkele tijd klok voor dit type blok. Deze tijd klok

kan worden geprogrammeerd op basis van dag en week cyclus. (zie: Beschrijving van Gebruiker *Functies* → *Wijzig opties*).

- blokken Inschakelen door gebruik te maken van een speciale zone functie geprogrammeerd (door de installateur) als inschakel zone. In de praktijk zal dit een mechanische sleutelschakelaar, codeslot, druktoets of handzender zijn. Het is ook mogelijk om dit op afstand te doen middels het Afstand bediening uitgang type (zie: Beantwoorden Telefoon). Het uitschakelen doormiddel van deze uitgang kan ook het alarm opheffen en de spraak alarmboodschap;
- IN- uitschakelen door gebruik te maken van een code en de pijlen toetsen (zie: Het Gebruik van het LCD bediendeel) – deze wijze vergemakkelijkt de toegang tot de bovengenoemde "speciale manieren om IN- en uit te schakelen".

6.10 ALARMEN

Het alarm systeem signaleert diverse soorten alarmen in response tot allerlei situaties die gebeuren in het object. Basis voorkomende alarmen zijn er als volgt:

Inbraak alarm – geactiveerd wanneer een zone wordt geopend in het betreffende ingeschakelde blok. De activering van de vertraagde zone (meestal de voordeur) start de inloopvertraging en telt deze af tot nul waarna een vol alarm het gevolg is als er niet binnen de ingestelde tijd is uitgeschakeld.

Brand alarm – geactiveerd door brandmelders die in het systeem zijn opgenomen, door de speciale brand toets op het LCD bediendeel [PROG] of andere manieren (bijvoorbeeld, het indrukken van een brand meldknop).

Sabotage alarm – geactiveerd door ieder sabotagecontact opgenomen in het alarmsysteem (bevestigd in detectie en behuizingen), beschadiging van kabels, etc.

Paniek alarm – geactiveerd door het bediendeel of andere manieren door de installateur bedacht. (bijvoorbeeld een paniekknop).

Overig alarm – geactiveerd door het bediendeel (bijvoorbeeld, bel voor medische hulp) of op andere manieren bedacht door de installateur (bijvoorbeeld een handzender op vaste knop).

Technisch alarm – geactiveerd door allerlei speciale detectoren en apparatuur.

De manier van signaleren van individuele alarmen kan anders zijn, en wordt bepaald door de installateur. Het kan een sirene zijn, een melding naar de meldkamer (PAC) visueel alarm, hoorbaar alarm en (of) een LCD bediendeel boodschap, een telefoon spraakboodschap of een activering van andere soorten externe apparaten.

6.11 SPRAAK ALARMBODSCHAP NAAR EEN TELEFOON/GSM TOESTEL

De geïntegreerde telefoonkiezer staat transmissie van informatie over alarm via de telefoonlijn naar elk telefoonnummer toe. De verzonden boodschap kan op elk alarm type worden aangepast. (de installateur kan een spraakalarm module hebben geïnstalleerd die het mogelijk maakt tot 16 spraakboodschappen te versturen) De installateur bepaalt naar wie en bij welk type alarm er wat verzonden wordt.

Ook kan de alarm centrale spraakmeldingen als een weggevallen **230VAC** voeding doormelden naar een telefoon/GSM toestel verzenden. Een weggevallen voeding is een gevaar voor het beveiligde object en het alarmsysteem. Om die reden heeft dit type alarmmelding dezelfde prioriteit als een inbraak alarm.

De persoon die de alarmboodschap ontvangt kan deze spraak boodschap bevestigen als ontvangen. Hiervoor wordt een speciale bevestiging code gebruikt [PROG] individueel voor ieder telefoonnummer. Wanneer de alarmboodschap niet wordt

bevestigd kan dezelfde boodschap meerdere malen worden verzonden (het aantal keren herhalen bepaald de installateur).

Als de code ingevoerd niet correct is, zal de alarmcentrale dit met twee lange tonen weergeven via het bediendeel. Als een correcte code wordt ingevoerd wordt dit bevestigd met vier korte en een lange toon.

Wanneer er in plaats van de toonsignalen als hierboven omschreven een enkele korte toon om de drie seconden te horen valt, is de code correct maar moet er worden gewacht, daar er dan verschillende meldingen aanwezig zijn van verschillende soorten alarm.

Als er een fout gemaakt wordt tijdens invoer van een code, druk dan op een willekeurige cijfer toets om de code te vervolmaken tot vier cijfers (het systeem signaleert dan de verkeerd ingevoerde code), voer hierna alsnog de juiste code in.

Opmerking: De alarm centrale analyseert de telefoonlijnsignalen om te herkennen of het telefoongesprek wordt beantwoord. Om die reden kan het voorkomen dat de alarm spraakboodschap pas na een aantal seconden wordt gemeld aan de gebelde (tot 4 seconde) na het oppakken van de telefoon. Dit effect is geen fout maar het resultaat van het zogenaamde telefoon terugbel signaal. Wanneer er bijvoorbeeld meteen na het oppakken van de telefoon HALLO wordt gezegd start de (alarm) boodschap direct.

6.12 BEANTWOORDEN VAN DE TELEFOON

De alarm centrale is in staat telefoonoproepen te beantwoorden en hierna de systeem status door te communiceren. Ook mogen er controlefuncties worden uitgevoerd gebruik makend van een telefoontoestel. Iedere systeemgebruiker mag, indien dit tijdens het invoeren van die gebruiker zo wordt geprogrammeerd, worden toegekend aan een zogenaamde **telefoon code** (verwar deze code niet met die van de code om spraakalarm boodschappen mee te kunnen accepteren). De alarmcentrale herkent de systeem gebruiker met deze code om vervolgens informatie als blok status (ingeschakeld, alarmen) door te geven voor de blokken waarvan deze gebruiker de rechten heeft. Ook kan deze gebruiker de status wijzigen van aanwezige Afstand Bediening uitgangen in het alarmsysteem. De installateur heeft de mogelijkheid deze in het systeem te programmeren tot wel 16 stuks. De installateur bepaalt in deze dan welke afstand bediening uitgang voor welke gebruiker(s) van toepassing is. Om deze functie te kunnen gebruiken moet er met telefoonsystemen met DTMF tonen worden gewerkt.

Opmerking: Niet alle GSM toestellen zijn in staat met DTMF tonen te werken

Hoe deze functie te gebruiken:

- Bel het juiste telefoonnummer op. (nummer) van de inbraak alarmcentrale. De manier van opbellen wordt door de installateur bepaald. De alarm centrale zal pas opnemen na het ingestelde aantal malen overgaan van het belsignaal. Het opbellen kan op twee manieren gebeuren, eenmaal of tweemaal. Wanneer tweemaal opbellen wordt toegepast, wacht dan een van tevoren afgesproken aantal belsignalen, stop dan met bellen, en bel opnieuw. Nadat voor de tweede keer wordt opgebeld zal de alarmcentrale direct de telefoonlijn opnemen.
- Nadat de communicatie is gestart, is de alarm centrale klaar om de gebruikercode te ontvangen – drie korte tonen zijn het resultaat.
- Voer de code in op de telefoon/GSM toestel. De alarmcentrale zal de acceptatie weergeven met een serie tonen: vier korte en een lange toon. Een incorrecte invoer wordt gevolgd door twee lange tonen.

- Nu werkt de alarmcentrale op een manier om u over de blokstatus te informeren. Er wordt voor 15 seconden gewacht op gebruiker response waarbij iedere 2 seconden een korte toon wordt gehoord. Nu is het noodzakelijk het **bloknummer** in te voeren op het telefoon/GSM bediendeel. (twee cijfers – bijvoorbeeld, 01; 05; 12; 25). Als de gebruiker niet reageert binnen de gestelde 15 seconden hangt de alarmcentrale weer op.
- Nadat het blok nummer is ingevoerd, zal de alarmcentrale dit beantwoorden met drie korte tonen om de gebruiker te informeren dat het blok niet is ingeschakeld en vier lange tonen om te vertellen dat het blok is ingeschakeld.
- Het alarmgeheugen is een stuk extra informatie wat de alarmcentrale kan afgeven. Als er een alarm heeft plaatsgevonden in het blok zal de alarm centrale een serie dubbele tonen genereren – eerst lage gevolgd door hogere – gevolgd door de informatie van de blok status. Wanneer er geen alarm heeft plaatsgevonden zal de alarmcentrale enkele korte tonen voor iedere twee seconden laten horen.
- Om de centrale in de Afstandbediening status te laten komen, druk u op de toets [2] en [#] van het telefoon/GSM bediendeel. Na de overschakeling van deze bediening functie, zal een periodiek signaal te horen zijn in de vorm van twee korte tonen in de ontvanger.
- Nu wacht de centrale op het nummer van de Afstandbediening uitgang (twee cijfers). Om de uitgang te bekrachtigen, voer het uitgang nummer in op het telefoon/GSM bediendeel. Twee korte tonen betekend dat het relais is uitgeschakeld en vier korte en een lange toon betekend dat het relais is bekrachtigd (bijvoorbeeld licht aan). Iedere keer dat het uitgang nummer wordt ingetoetst veranderd de status van de betreffende uitgang.
- U kunt terug schakelen naar de blok status indicatie door de toetsen [1] en [#] achter elkaar in te drukken.
- Wanneer de toetsen [0] and [#] achter elkaar worden ingetoetst, wordt de in- bel sessie beëindigd en de verbinding verbroken..

6.13 ANDERE FUNCTIES MET GEBRUIKMAKING VAN DE TELEFOONLIJN

Als het alarmsysteem gebruik maakt van de ingebouwde telefoonkiezer, zal de telefoonlijn direct op een buitenlijn zijn verbonden, waarbij alle overige telefoonapparatuur achter de telefoonkiezer zal worden geplaatst. Om die reden kunnen de achter de telefoonkiezer geplaatste telefoonsystemen niet “meeluisteren” bij een alarm en overige communicatie met de buitenwereld. Deze situatie zal meer plaatsvinden naar mate er meer blokken worden gebruikt waarvan de (alarm)meldingen naar de particuliere alarm centrale worden verstuurd (PAC). Bovendien zal de alarmcentrale een telefoongesprek verbreken in geval van het versturen van meldingen naar de PAC. Het moet gezegd worden dat deze meldingen niet lang duren, van enkele tot tientallen seconden afhankelijk van het gekozen alarmformaat.

Ook bij de functie Up en Downloaden (programmeren van systeem door installateur op afstand) zal de alarmcentrale de telefoonlijn bezet houden. Deze functie kan worden geactiveerd door de service code. De telefoonlijn kan langere tijd bezet zijn voor deze manier van data verzenden.

Opmerking: *Toegang tot de alarmcentrale in programmeermode is middels de ingebouwde telefoonkiezer beveiligd met een tien- byte code (meer dan 1.2×10^{24} combinaties). Dit is een hele goede manier van beveiliging tegen het Hacken van het systeem. Bovendien, drie achtereenvolgende pogingen om in het programmeer menu te komen van buitenaf blokkeert het mechanisme om modemsignalen te beantwoorden voor 30 minuten.*

7. GEBRUIKER FUNCTIES

7.1 MENU STRUCTUUR

Op de volgende pagina's wordt de menustructuur gepresenteerd voor alle gebruikers functies. Deze functies worden zichtbaar na het invoeren van een service, manager of normale gebruikercode waarna op de [#] of [*] toets wordt gedrukt. Sommige gespecificeerde functies zijn alleen toegankelijk bij gebruik van een speciaal code type. Alle details betreffende de bijzondere functies worden hieronder beschreven. De beschrijvingen van de functie worden in de orde van het menu geschikt, en zijn beschikbaar bij binnengaan met de [CODE][*].

7.1.1 Beknopte gebruiker menu structuur

Dagstand: Menu inschakelen	Voer code in + OK of #	● intoetsen verlaat altijd menu!			
	Alles inschakelen: of ↓ intoetsen	OK of #	Systeem schakelt in		
	Selectie inschakelen:	OK of #	Maak keuze uit gebieden	Bevestig keuze met toets 1	Na alle keuzes gemaakt te hebben, druk op OK of #
Dagstand Menu uitschakelen	Voer code in + OK of #				
	Alles uitschakelen: of ↓ intoetsen	OK of #	Systeem schakelt uit		
	Selectie uitschakelen:	OK of #	Maak keuze uit gebieden	Bevestig keuze met toets 1	Na alle keuzes gemaakt te hebben, druk op OK of #
Dagstand Menu inschakel mode	Voer code in + ●				
	Inschakelen: of ↓ intoetsen	OK of #	Maak keuze uit gebieden	Bevestig keuze met toets 1	Na alle keuzes gemaakt te hebben, druk op OK of #
	Inschakelmode:	OK of #	Volledig: OK of # of ↓ intoetsen	↑ + OK of # inschakelen of keuze uit gebieden	Na alle keuzes gemaakt te hebben, druk op OK of #
			Blijven, Volgzones niet actief: OK of # of ↓ intoetsen	↑ + OK of # inschakelen of keuze uit gebieden	Na alle keuzes gemaakt te hebben, druk op OK of #
Dagstand: Menu wijzig eigen code	Voer code in + OK of # 2 x ↓ intoetsen		Blijf, vertraging=0: Volgzones niet actief, vertraagde zone zijn direct: OK of # of ↓ intoetsen	↑ + OK of # inschakelen of keuze uit gebieden	Na alle keuzes gemaakt te hebben, druk op OK of #
	Wijzig eigen code →	OK of #	Nieuwe code:	Code invoeren + OK of #	Code gewijzigd
Dagstand: Menu gebruiker codes	Voer code in + OK of # 3 x ↓ intoetsen				
	Gebruikers	OK of #	Nieuwe gebruikers	Maak keuze en voer code of	● intoetsen: Bewaar

			Wijzig gebruikers	overige opties in	wijziging? 1=Ja
Dagstand: Menu Zones overbruggen	Voer code in + OK of # 4 x ↓ intoetsen	OK of #	Zone overbruggen: OK of #	Zone overbrugd:_ Kantoor 1	Gebruik toets 1 voor selectie, OK of # verlaat menu, schakel in als normaal
Dagstand: Menu Stel tijd in	Voer code in + OK of # 5 x ↓ intoetsen	OK of #	Stel tijd in: OK of #	Nieuwe tijd: 12:55:55 OK of #	Nieuwe datum: 13:09:2005 OK of #
Dagstand: Menu Storingen	Voer code in + OK of # 6 x ↓ intoetsen	OK of #	Storingen: OK of #	UITG1 storing: Sirene voorkant: ↓ voor overige storingen	Meld storing aan installateur
Dagstand: Menu Gebeuretenissen	Voer code in + OK of # 7 x ↓ intoetsen	OK of #	Gebeurtenissen: OK of #	Selecteer: Alles: Maak keuze door OK of #	↓ 13.09 12:56 Gewijzigde gebruiker → intoetsen Erwin Otten LCD Voordeur
Dagstand: Menu Wijzig opties	Voer code in + OK of # 8 x ↓ intoetsen	OK of #	Wijzig opties: OK of #	Blok klokken Permanente service toegang Maak keuze	Zie handleiding voor uitleg
Dagstand: Menu Testen	Voer code in + OK of # 8 x ↓ intoetsen	OK of #	Testen: OK of #	Blokken Zones Zonetest: Maak keuze door OK of #	Zie handleiding voor uitleg
Dagstand: Menu Service toegang	Voer code in + OK of # 9 x ↓ intoetsen	OK of #	Service toegang	Service toegang tijd [u]	Voer tijd in dat de installateur toegang tot systeem

7.1.2 Gebruikers Functie Menu

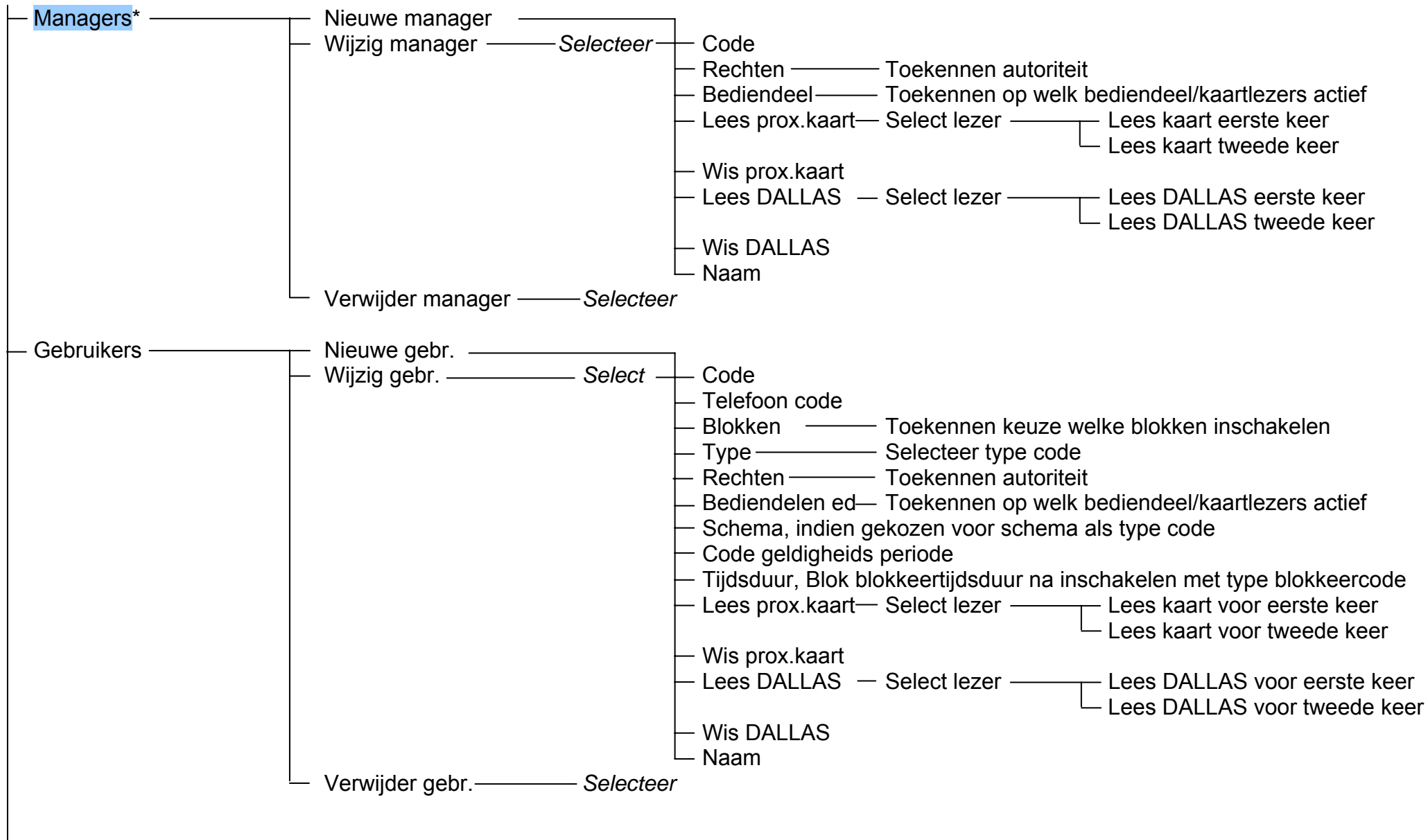
Opmerking: Aangezien het menu dynamisch verandert, afhankelijk van de geprogrammeerde systeemp parameters en het niveau van de gebruiker, zijn niet alle functies altijd zichtbaar aan de gebruiker.

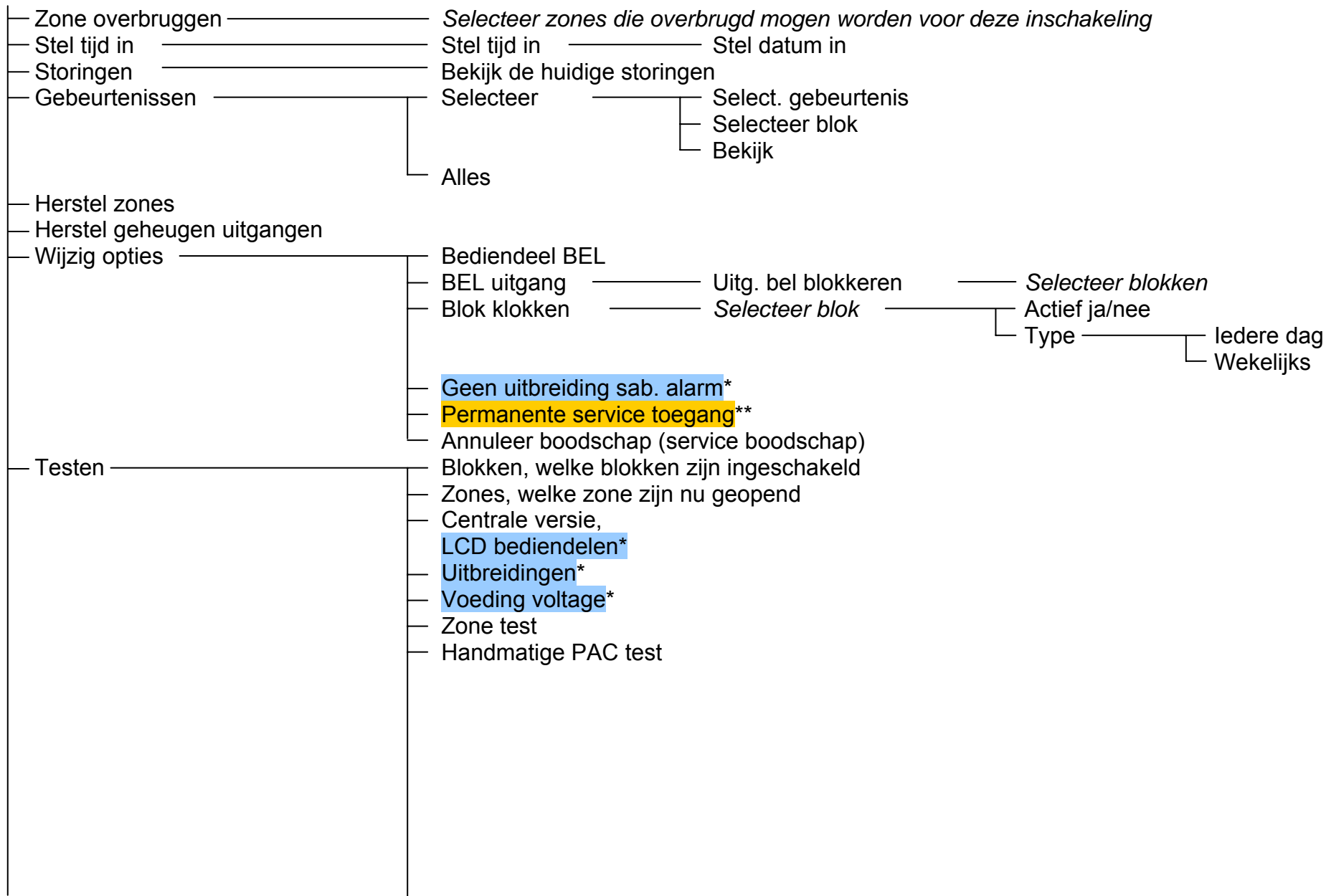
[GEBRUIKER CODE][#] (roept de inschakel gebruiker functies op door de [#] toets)

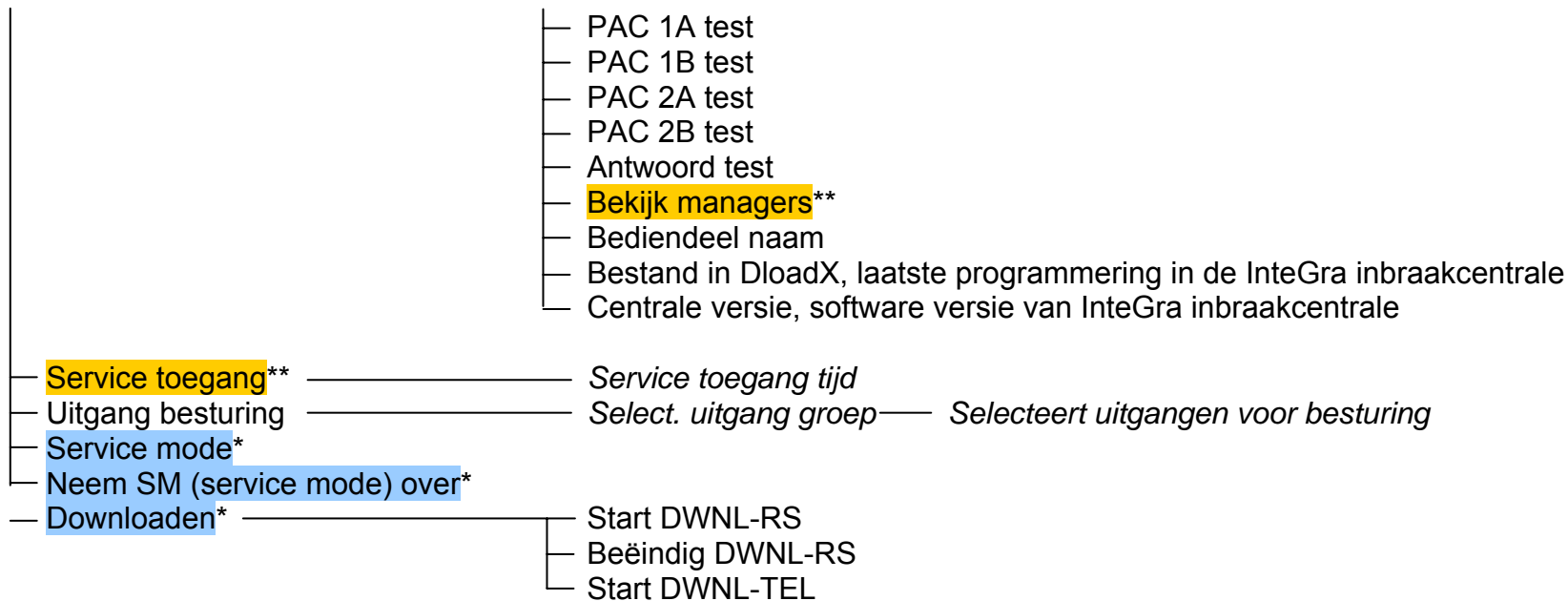
- Alles uitschakelen
- Selectie Uitschakelen ————— *Selecteer blokken die uitgeschakeld mogen worden*
- Alles inschakelen
- Selectie Inschakelen ————— *Selecteer blokken die ingeschakeld mogen worden*

[GEBRUIKER CODE][*] (roept de gebruiker menu functies op door de [*] toets)

- Uitschakelen ————— *Selecteer blokken die uitgeschakeld mogen worden*
- Alarm herstel
- Herstel andere alarmen
- Annuleer spraakboodschap
- Inschakelen ————— *Selecteer blokken die ingeschakeld mogen worden*
- IN (2 codes) ————— 1st code ————— Code geldigheid periode
- UIT (2codes) ————— 1st code ————— Code geldigheid periode
- Stel auto- IN uit ————— *Selecteer blok* ————— Stel automatisch- inschakelen uit voor
- Stel auto- IN vertr. ————— *Selecteer blok* ————— Stel automatisch inschakel vertraging in voor
- Inschakelmode ————— *Selecteer mode*
- Annuleer 1e code ————— *Selecteer blok*
- Wijzig eigencode ————— Nieuwe code
- **Wijzig prefix**** —————
 - Prefix Normaal
 - Prefix Overval
 - Prefix Tijdsduur







* - functies alleen beschikbaar voor de installateur

** - functies alleen beschikbaar voor de managers

7.2 BESCHRIJVING VAN GEBRUIKER FUNCTIES

Menu: Uitschakelen

Deze functie maakt het mogelijk enkele, meerdere of alle blokken uit te schakelen toegankelijk voor de gebruiker vanaf een daarvoor ingedeeld bediendeel. De selectie van de Alles uitschakelen functie, welke toegankelijk is na invoer van de [CODE] plus [#] of [OK], zal alle blokken uitschakelen die voor gebruiker toegankelijk zijn.

Opmerking: Als er slechts één blok toegankelijk is voor de gebruiker slaat de alarmcentrale het tonen van display informatie van selecties op een LCD bediendeel over, en zal direct uitschakelen.

Menu: Altijd uitschakelen

Deze functie staat toe om ook uit te kunnen schakelen als er met een andere code is ingeschakeld.

Menu: Alarm herstellen

De functie herstelt een gemaakt alarm, stopt de uitgang signalering en wist het geheugen van alarmen van de vorige keer sinds de laatste alarm opschonen actie. Het opschonen van het alarm geheugen omvat niet het gebeurtenissen geheugen, waar zaken als alarm gebeurtenissen en het herstellen zijn geregistreerd en volledig omschreven zijn. Deze functie gebeurt automatisch (wanneer het systeem is ingeschakeld en een alarm doet zich voor) nadat een code is ingevoerd en de [#] of [OK] toets wordt ingedrukt. Op dat moment toont het LCD scherm het menu voor uitschakelen. Na activeren van de uitschakeling toont het LCD scherm de juiste boodschap.

Menu: Object alarm herstellen

Deze functie staat toe om overige alarmen in het object te kunnen herstellen.

Menu: Andere alarmen herstellen

Deze functie staat toe om andere alarmen te herstellen van andere blokken en objecten waar de gebruiker normaal geen toegang toe heeft.

Menu: Spraakboodschap annuleren

Wanneer deze functie wordt geactiveerd zal de spraakboodschap naar een telefoon/GSM toestel staken – De alarmcentrale zal de telefoonlijn ophangen. Als de telefoonlijn nog steeds “bezet” is, betekent dit dat de boodschap voor dat blok niet toegankelijk is voor deze gebruiker en maakt de boodschap af.

Spraakboodschappen via de telefoon kunnen ook automatisch worden geannuleerd (standaard instelling) tijdens het opheffen/annuleren van een alarm [PROG].

Opmerking: Als de installateur geen specifiek blok voor het betreffende telefoonnummer heeft toegekend, zal de gebruiker die normaal dit soort spraakboodschappen naar dit telefoonnummer mag annuleren dit nimmer kunnen doen.

Menu: Inschakelen

De functie staat toe om enkele, meerdere of alle blokken in te schakelen toegankelijk voor de gebruiker.

Opmerking:

- Als een blok wordt geselecteerd voor tijdelijk blokkering, zal de alarm centrale vragen om de tijdsduur voor de blokkade alvorens in te schakelen. Voor de ingestelde tijd is het dan niet mogelijk dit blok uit te kunnen schakelen, tenzij er een alarm plaatsvindt in dit blok.

- *Als er slechts één blok kan worden ingeschakeld door een specifieke gebruiker, toont de display geen selectie lijst en schakelt direct dit blok in.*

Menu: Inschakelen (met 2 codes)

De functie schakelt speciale blokken in. Twee verschillende gebruiker codes dienen te worden gebruikt om te kunnen inschakelen. De aanwezigheid van zulke blokken worden door de installateur geprogrammeerd.

Het invoeren van de eerste code op het LCD bediendeel toont een lijst met in te schakelen blokken om zo een selectie voor inschakelingen te maken. Nadat de geselecteerde blokken zijn bevestigd, zal het mogelijk zijn om een tijd in te voeren waarin de tweede code zal worden gebruikt – Er moet dus een tijdsbestek worden ingevoerd waarin die tweede code kan worden ingevoerd (maximaal 18 uur, en 12 minuten); standaard staat deze tijd op 1 minuut.

Gedurende de geldigheidsduur na invoer van de eerste code zullen de blokken aanwezig voor inschakelen dit kenbaar maken op de LCD bediendelen door middel van het langzaam knipperen van de blok status indicator (2 sec om 2 sec), en op het blok bediendeel zal een snel om en om knipperende IN en STORING LED dit aangeven. Gedurende de tijd dat de alarmcentrale het mogelijk maakt om een tweede code in te voeren, werkt dit exact hetzelfde als dat er een normale enkele code wordt ingevoerd. De gebruiker die de eerste code invoerde heeft de optie zijn toestemming om met een tweede code in te kunnen schakelen te annuleren (zie beschrijving van het Annuleren 1e code” functie).

Als de eerste code ingevoerd is op een blok bediendeel, moet binnen 1 minuut de tweede code worden ingevoerd. Indien er **geen** tweede code binnen de minuut na de invoer van de eerste code wordt ingevoerd moet de procedure worden herhaald daar de alarmcentrale zichzelf op dat moment herstelt. Het systeem kan ook eisen dat de tweede code op een ander blok bediendeel wordt ingevoerd. Welke overigens hetzelfde blok bediend. De installateur bepaalt echter welke gebruiker op welk bediendeel de eerste of de tweede codeactie uitvoert.

Menu: Uitschakelen (met 2codes)

De functie schakelt speciale blokken uit. Twee verschillende gebruiker codes dienen te worden gebruikt om te kunnen uitschakelen. De aanwezigheid van zulke blokken worden door de installateur geprogrammeerd.

Het invoeren van de eerste code op het LCD bediendeel toont een lijst met UIT te schakelen blokken om een selectie voor uitschakeling te maken. Nadat de geselecteerde blokken zijn bevestigd, zal het mogelijk zijn om een tijd in te voeren waarin de tweede code zal worden gebruikt – Er moet dus een tijdsbestek worden ingevoerd waarin die tweede code kan worden ingevoerd (maximaal 18 uur, en 12 minuten); standaard staat deze tijd op 1 minuut.

Gedurende de geldigheidsduur na invoer van de eerste code zullen de blokken aanwezig voor uitschakelen dit kenbaar maken op de LCD bediendelen door middel van het langzaam knipperen van de blok status indicator (2 sec om 2 sec), en op het blok bediendeel zal een snel om en om knipperende IN en STORING LED dit aangeven. Gedurende de tijd dat de alarmcentrale het mogelijk maakt om een tweede code in te voeren werkt dit exact hetzelfde als dat er een normale enkele code wordt ingevoerd. De gebruiker die de eerste code invoerde heeft de optie zijn toestemming om met een tweede code in te kunnen schakelen te annuleren (zie beschrijving van het Annuleren 1e code” functie).

Als de eerste code ingevoerd is op een blok bediendeel, moet binnen 1 minuut de tweede code worden ingevoerd. Indien er **geen** tweede code binnen de minuut na de invoer van de eerste code wordt ingevoerd moet de procedure worden herhaald daar de alarmcentrale zichzelf herstelt op dat moment. Het systeem kan ook eisen dat de tweede code op een ander blok bediendeel wordt ingevoerd. Welke overigens dan hetzelfde blok bediend. De

installateur bepaalt echter welke gebruiker op welk bediendeel de eerste of de tweede codeactie uitvoert.

Menu: Inschakelen (Auto IN) uitstellen

Deze functie vertraagd de inschakeling van het tijd klok gestuurde blok (automatisch inschakelen). Het is bedoeld om een tijdvertraging in te voeren die wordt geactiveerd op het moment dat het blok zou worden ingeschakeld. De maximale tijdvertraging bedraagt 4 uur, 33 minuten en 3 seconde. Het invoeren van een langere tijd resulteert in de maximaal toegestane tijd als hierboven aangegeven, dit terwijl het invoeren van nullen alleen de tijd klok annuleren tot een volgende automatische inschakel tijd klok actief wordt in dat blok. Het uitvoeren van deze functie behoort toe aan beide manieren van het gebruik van de klokken, dus zowel voor klokken geprogrammeerd door de gebruiker als de installateur.

De uitstel functie maakt het mogelijk ook daar te gebruiken waar het aftellen van de auto IN klok voor de geselecteerde blokken zijn begonnen met aftellen. Deze eigenschap onderscheid zich van de onderstaande gebruikers functie: "Vastgestelde auto IN vertraging", welke toegang geeft tot alle blokken met de functie Auto In met tijdvertraging welke beschikbaar zijn voor de individuele gebruiker. In vergelijking tot een lagere waarde tijdvertraging van de auto- IN tijd (max. 255 seconden), Het is belangrijk dat de optie van de Auto IN uitstel functie toegankelijk is voor de gebruiker in het geval dat men toch in het object blijft op het moment van automatisch inschakelen met tijdvertraging.

Op het moment van aftellen, toont het LCD scherm de blok naam en de overgebleven vertragingstijd tot inschakelen [PROG]. Als er meerdere blokken tegelijkertijd automatisch worden ingeschakeld toont het LCD scherm het eerste blok met naam die wordt ingeschakeld.

De uitsteltijd wordt individueel geprogrammeerd voor ieder blok voor welke de auto IN afteltijd is begonnen.

Menu: Stel auto- IN vertraging in

Deze functie vertraagd de inschakeling van een tijd klok gestuurd blok (auto- IN). Het is bedoeld om een tijdvertraging in te voeren die wordt geactiveerd op het moment dat het blok zou worden ingeschakeld. De maximale uitsteltijd bedraagt 4 uur, 33 minuten en 3 seconde. Het invoeren van een langere tijd resulteert in de maximaal toegestane tijd als hierboven aangegeven, dit terwijl het invoeren van nullen alleen de tijd klok annuleren tot een volgende automatische inschakel tijd klok actief wordt in dat blok. Het uitvoeren van deze functie behoort toe aan beide manieren van het gebruik van de klokken, dus zowel voor klokken geprogrammeerd door de gebruiker als de installateur.

De vertragingstijd wordt individueel geprogrammeerd voor iedere automatisch in te schakelen blok.

De functie is beschikbaar in het gebruikersmenu indien de gebruiker voldoende rechten heeft om tenminste een blok waarvan een NIET NUL zijnde „**auto- IN vertraging**” tijd is geprogrammeerd [PROG]. De waarde van een dergelijke vertraging mag variëren tussen de 1 en 255 seconden.

Activering van de tijd klok van betreffend blok start het proces van het aftellen van de auto IN vertragingstijd. Het aftellen van de blok uitloopvertraging wordt in werking gesteld (indien verstrekt), gevolgd door het inschakelen van het blok.

Menu: Inschakel mode

Deze menu functie maakt het mogelijk om een selectie te maken uit een aantal speciale manieren van inschakelen. Er zijn drie menu opties aanwezig:

- Volledig (standaard)
- Blijf (volgzones zijn niet actief)

- Blijf, vertraagd = 0 (Volgzones zijn niet actief ingangsvertraagde zones zijn directe zones) Details aangaande het gebruik van deze manieren van inschakelen worden besproken in de sectie „Systeem Inschakelen”.

Na selectie van de manier van inschakelen, keert de alarmcentrale terug naar het gebruikersmenu, om het te selecteren blok te kunnen inschakelen.

Verlaat het menu zonder in te schakelen door op de [*] toets te drukken.

Menu: Annuleer 1e code

Deze functie maakt het mogelijk de genomen beslissing om middels invoer van een 1^e code gevolgd door een tweede code blokken in of uit te schakelen te annuleren. Na het aanroepen van deze functie, toont het LCD scherm de lijst met blokken voor welke dit geldt en dus een 2^e code verwachten binnen de ingestelde tijd. Selecteer vervolgens het blok waarvan de 2^e code invoer niet meer moet gelden en druk op de [#] of [OK] toets. De geldigheid van de 1^e code invoer wordt hiermee geannuleerd. Herhaal dit voor overige blokken indien noodzakelijk.

Menu: Wijzig eigen code (optie)

Deze menufunctie maakt het mogelijk om de eigen code te wijzigen van die gebruiker die de functie oproept. Om het beveiliging niveau te verhogen in het systeem is het aan te bevelen om gebruiker codes periodiek te laten wijzigen (Er is altijd een risico dat niet geautoriseerde personen een code hebben kunnen afkijken).

De alarmcentrale verzoekt dan diegene om hem of haar code te wijzigen in de volgende gevallen:

- Nieuwe Gebruiker – de nieuwe gebruiker is bekend bij de gebruiker die hem of haar in het systeem heeft ingevoerd, om die reden moet de code bijvoorbeeld worden gewijzigd. Totdat de code daadwerkelijk is gewijzigd blijft het systeem de gebruiker verzoeken om de code te wijzigen. „Wijzig code” wordt dan getoond in het LCD scherm. Het nalaten van het verzoek tot wijziging van de code heeft geen directe nadelige gevolgen.
- Vervaldag van de geldigheidsduur van de “Tijd begrensd” code (zie de Gebruikers functie).
- Het “raden” van een gebruiker code – het kan gebeuren bij invoer van een nieuwe code een reeds bestaande code wordt “geraden” in het systeem. Zulks een toevalstreffer wordt geweigerd in het systeem, de geraden codehouder wordt hierover geïnformeerd dat het noodzakelijk is zijn of haar code te wijzigen.

In de eerste twee voorbeelden is de procedure van het invoeren van een nieuwe code simpel: Als de functie is gestart, een nieuwe code invoeren en bevestigen met de [#] toets.

Als de code is “geraden” is de procedure anders, daar het de bevestiging van de code wijziging nodig heeft van de manager: is de nieuwe code ingevoerd, bevestigd door de [#] toets, dan is het noodzakelijk om de managercode of de service code in te voeren (in geval dat de manager code is geraden) .

Opmerking: *Gebruik maken van de service code is alleen mogelijk als het menu “service toegang” is geactiveerd door de manager.*

Het is ook mogelijk voor de installateur om de optie “blokkeren van simpele codes” te activeren. Wanneer deze optie aanstaat staat de alarmcentrale niet toe om codes als: 1111, 1234, 1122 etc. in te voeren. Deze codes worden geweigerd in het systeem en verwacht een andere in te voeren code.

Opmerking: De alarmcentrale herkent geen nieuwe code welke identiek is aan de oude gebruikte code.

Menu: Wijzig prefix (optie)

Deze menu functie, beschikbaar alleen voor de manager, maakt het mogelijk de prefixen te wijzigen.

De installateur, kan door middel van de overeenkomstige service functie (→Service mode →Opties →Prefix lengte), de lengte van de prefix bepalen (1-8 cijfers). Wanneer de lengte door de installateur op 0 is gezet, zal de functie gedwongen worden te worden ingevoerd alvorens de gebruikerfunctie wordt uitgeschakeld.

Als prefixen gebruikt worden in het alarmsysteem, moet de manager van ieder object (maximaal 8) de standaard waarde wijzigen van de prefixen en de tijd periode voor een volgende wijziging tussen (1-255 dagen) invoeren.

Menu: Managers

Deze menu functie wordt gebruikt om nieuwe gebruikers in te voeren met manager rechten, het wijzigen van rechten gerelateerd aan een bestaande manager, of het verwijderen van een manager. Alleen de installateur is geautoriseerd om deze functie te gebruiken. Er mag slechts een gebruiker worden geautoriseerd per object. De lijst van rechten welke mag worden toegekend aan de manager is identiek aan de lijst getoond in de beschrijving van gebruiker functies. De wijziging wordt geldig vanaf het moment dat het menu wordt verlaten door op de [*] toets te drukken en deze te accepteren door op de [1] toets te drukken.

Menu: Gebruikers

Deze menu functie geeft het recht om nieuwe alarmsysteem gebruikers in te voeren. Iedere gebruiker krijgt een eigen code waarvoor de juiste rechten en type kan worden gedefinieerd. De functie maakt het mogelijk te selecteren op welk bediendeel, codesloten en proximity (contactloze) kaartlezers de code of kaart mag worden gebruikt. Als er proximity kaartlezers zijn geïnstalleerd in het systeem lees dan de kaart in welke wordt gebruikt door deze nieuwe gebruiker.

Code – een cijferreeks toegekend aan de nieuwe gebruiker (indien de nieuwe gebruiker geautoriseerd is zijn/haar code te wijzigen dient dit te gebeuren!).

Telefoon code – een code waarbij het systeem de gebruiker herkent in de

beantwoord telefoongesprekken functie. Als de code niet is toegekend, kan de gebruiker geen controle uitoefenen over de status van blokken waar deze toegang tot heeft, en de besturing van de AFSTAND BEDIENING type uitgangen middels de telefoon (zie sectie "Beantwoorden Telefoongesprekken").

Blokken – toekenning van blokken waar de gebruiker rechten toe heeft (bijv. de gebruiker is geautoriseerd om bepaalde blokken in- en uit te schakelen, alarmen te herstellen en het starten van besturing functies). De lijst van blokken getoond door deze functie is dan gelimiteerd tot die blokken toegankelijk voor die gebruiker die een eventuele nieuwe gebruiker toekent.

Type – bepaling van de additionele eigenschappen van een code – slechts één type kan worden gekozen voor iedere code. Hieronder bevindt zich de lijst met types:

1. **Normaal** – basis code type toegewezen aan de gebruiker.
2. **Enkel** – code voor eenmalig gebruik.
3. **Tijd vernieuwbaar** – code, welke geldig is voor een van tevoren ingestelde periode, ingegeven bij het invoeren van deze gebruiker code. Voordat deze geldige periode verstrijkt, herinnert het systeem de gebruiker eraan om deze code te wijzigen. Nadat de wijziging heeft plaatsgevonden, zal de geldigheidsduur weer van vooraf aan starten. Nadat dit type

gebruiker code wordt gekozen (bij invoer of wijziging), zal de functie *Aantal dagen* verschijnen in het menu, waar het aantal dagen van geldigheid kan worden aangegeven.

4. **Tijd niet vernieuwbaar** – code, welke geldig is voor een van tevoren vastgestelde periode, ingegeven tijdens de invoer van deze nieuwe gebruiker. Nadat er voor dit type code is gekozen (bij invoer of wijziging), zal de functie *Aantal dagen* verschijnen *in het menu*, waar het aantal dagen voor de code geldigheid kan worden ingevoerd. De geldigheidsduur van deze code kan worden gewijzigd door de gebruiker die de code heeft ingevoerd, door de manager of de service code.

5. **Overval** – code te vergelijken met een normale gebruiker code, maar bij gebruik van deze code wordt er een extra code naar de meldkamer verzonden, te weten Overval alarm. Op hetzelfde moment kan deze code activering ook nog een speciaal alarm activeren afhankelijk van de situatie (geprogrammeerd door de installateur). Deze code wordt gebruikt in geval van een overval en het onder dwang uitschakelen van het alarmsysteem.

6. **Puls uitgangen** – code, welke de puls schakeluitgang activeert. Deze functie kan worden uitgevoerd bij blokken toegewezen voor dit type code.

7. **Maak uitgangen** – code, welke de uitgang BI schakeluitgang veranderd van status bij gebruik. Deze functie kan worden uitgevoerd bij blokken toegewezen voor dit type code.

Opmerking: *De alarmcentrale maakt het mogelijk andere apparaten te besturen, voor welke bijvoorbeeld de toegang moet worden gecontroleerd. Een dergelijke controle kan worden gedaan middels het gebruik van codes „PULS uitgang besturing” en „MAAK uitgang besturing”. De installateur kan u informeren over de mogelijkheden om apparatuur te bedienen.*

8. **Blok tijdelijk geblokkeerd** – code, welke de detectoren in een blok overbrugd voor een bepaalde periode (toegekend aan die code) wanneer het blok is ingeschakeld. Nadat ervoor dit type code is gekozen (bij invoer van de code of wijzigen ervan) , zal de functie “Overbrugging tijd” verschijnen in het menu, waar de tijd van overbruggen van het blok moet worden gedefinieerd. (1-109 minuten). Bij gebruik van dit type code op een LCD bediendeel zal dit tot gevolg hebben dat de zones in het blok of blokken toegekend aan dit bediendeel en aan die betreffende gebruiker worden overbrugd, terwijl bij gebruik van deze code op een blok bediendeel alleen de zones van het blok overbrugd daar waar dit blok bediendeel voor is ingedeeld. De installateur selecteert de zones welke kunnen worden overbrugd door de betreffende gebruiker. Een proximity kaart of DALLAS chip kan ook worden toegekend aan die code. Het gebruik van deze code genereert een tijdelijke overbrugging van blok(ken) gebeurtenis in het geheugen.

9. **Toegang tot Geldmachine** – code, welke de procedure activeert om toegang te verkrijgen tot de geldmachine. De geldmachine is 24 uur per dag bewaakt, maar om service activiteiten te plegen aan de geldmachine is het noodzakelijk deze bewaking tijdelijk te overbruggen. De alarmcentrale zal de bewaking automatisch weer activeren na een strikt vooraf ingestelde tijdsduur. [PROG].

10. **Bewaking** – globale code, welke kan worden gebruikt om bewakingsrondes mee uit te voeren in het gehele systeem. Het invoeren van deze code ([CODE][#]) op een desbetreffend blok bediendeel, waarvoor deze bewaker toegang heeft, genereert een “Bewaking Ronde” functie. En zal indien nodig de blok overbrugging activeren. Het invoeren van deze code op een codeslot of toegang via een kaartlezer genereert een “Gebruiker Toegang” gebeurtenis type. Wanneer de bewaker wordt voorzien van toegang tot de blokken, mogen die blokken op een zelfde wijze worden benaderd als met een normale code. (roep de functie op met de code op het LCD bediendeel: [CODE][*]).

Het invoeren van een bewaking code, het gebruik van een bewaking pas/kaart of DALLAS chip op de desbetreffende apparatuur, toegekend voor een blok waar een bewakingsronde is geprogrammeerd, start het tijd aftel mechanisme tot de volgende bewakingsronde vanaf het begin.

De installateur bepaald de bediendelen, waarop de bewaker zijn of haar code moet intoetsen voor het activeren van de bewakingsronde in het object. Maar ook de maximale tijd noodzakelijk voor deze rondes. De tijdsperiode tussen de bewakingsrondes wordt voor elk blok individueel bepaald, bij in- en uitgeschakeld blok.

Het is ook mogelijk om een bewakingsronde te plannen in een van bovenstaande situaties, (bijvoorbeeld, wanneer het blok is ingeschakeld). Gemiste bewakingsrondes genereert een melding in het gebeurtenissen geheugen "Geen Bewaking", welke op een van de alarm centrale uitgangen kan worden gesignaleerd.

11. **Schema-** code die de gebruikerstoegang tot het systeem verleent door een tijdregeling. Een van de acht tijdschema's kan door de installateur worden bepaald om te worden toegekend aan een dergelijke gebruiker code. De toegang schema's worden gebaseerd op de tijd klokken aanwezig in het systeem. De gebruiker kan het systeem bedienen wanneer een van de toegepaste tijdschema's actief is. Ook de duur van de gebruikte code moet worden ingesteld (0-254 dagen) – invoeren van een 0 betekent een onbepaalde duur van gebruik van deze code. (tot het annuleren).

Opmerking: "Invoeren van de telefooncode mag alleen in het geval dat de gebruiker de Afstandbediening wil activeren. (zie de beschrijving "Beantwoorden Telefoon").

De rechtenlijst geeft aan welke functies beschikbaar zijn voor de gebruiker. De functie toevoegen van nieuwe gebruikers stelt zelf een lijst van rechten samen gelimiteerd aan die van de rechten van diegene die de code aanmaakt, (de nieuwe gebruiker heeft geen toegang tot menu functies welke niet toegankelijk zijn van diegene die de gebruiker introduceerde in het systeem).

De lijst van alle rechten welke kunnen worden toegekend aan de nieuwe gebruiker:

- * Inschakelen
- * Uitschakelen
- * Altijd uitschakelen
- * Alarm herstellen
- * Object alarm herstellen
- * Andere alarmen herstellen (andere blokken)
- * Spraakboodschap annuleren
- Inschakelen uitstellen
- Voer 1e code in
- Voer 2e code in
- Geblokkeerde blokken toegang
- Code veranderen
- Gebruikers wijzigen
- * Zones overbruggen
- Klok instellen
- * Storing zien
- * Geheugen zien
- * Zone/detector herstellen (brand detectoren)

- Opties wijzigen
- Testen
- * Downloaden
- Uitgang bedienen
- GuardX gebruik
- * Herstel uitgangen

(met * aangemerkte mogelijkheden zijn standaard voor iedere gebruiker toegankelijk)

Opmerkingen:

- *Het recht om "altijd te mogen uitschakelen" bepaalt of de gebruiker altijd het systeem (geselecteerde optie) kan uitschakelen of slechts alleen DAN wanneer deze gebruiker zelf het systeem inschakelde (optie niet geselecteerd).*
- *Het recht „Toegang tot geblokkeerde blokken” refereert aan de functie Toegang volgens tijd klok gestuurde blokken. Als deze optie is geselecteerd, zal het blok van dit type altijd toegankelijk zijn, indien niet geselecteerd, zal het blok alleen toegankelijk zijn binnen de gestelde kloktijden of de blok blokkering tijd is verlopen.*
- *De installateur kan een lijst voorbereiden die altijd voor normale gebruiker kan gelden. De overige rechten aanwezig maar niet te zien in deze lijst kunnen dan voor sommige nieuwe gebruikers later worden toegevoegd.*

Bediendelen ed. – toekenning van blok bediendelen, codesloten en proximity kaartlezers waarvan de gebruiker de rechten heeft om deze te gebruiken.

Proximity kaart en DALLAS chips lezers – Indien er een proximity kaart / DALLAS chip lezer in het systeem aanwezig is kan er een kaart of chip voor gebruik van de toegang worden toegekend aan iedere code.

Naam – gebruikers naam welke tevoorschijn komt in de selectielijst, print-outs en bij het bekijken van het gebeurtenissen geheugen.

Levensduur / overbrugtijd – parameter die alleen dient te worden geprogrammeerd voor codes met een specifieke geldigheidstijd of activiteit (zie Type = 3, 4, 8 of 11).

Menu: Zone overbruggen

Deze menu functie overbrugd zones vanaf het moment van ingave. De alarmcentrale negeert alle informatie afkomstig van detectoren die zijn overbrugd. De functie wordt gebruikt in geval van een storing op een detector, of incorrecte werking. Het geeft dus de mogelijkheid om te kunnen inschakelen met niet gebruikte detectoren. De ingevoerde overbrugging wordt geannuleerd nadat er weer is uitgeschakeld. Ook kunnen detectoren weer uit de overbrugging worden gehaald met dit menu. Ga dan in omgekeerde volgorde te werk – verwijder gemarkeerde zones die gemarkeerd zijn. De installateur bepaalt welke zones NIET mogen worden overbrugd met deze functie.

Menu: Stel tijd in

De menu functie tijd & datum maakt het mogelijk de tijd & datum te wijzigen voor het alarm systeem. Deze data wordt op de volgende manier ingevoerd:

tijd - HH:mm:ss (uur:minuten:seconden),

datum - DD:MM:YYYY (dag:maand:jaar)

Nieuwe data wordt ingevoerd op de plek waar de cursor knippert. Na invoer van een cijfer verspringt de cursor naar de volgende positie naar rechts. De cursor kan ook handmatig worden verplaatst door gebruik te maken van de: ◀ en ▶ toetsen.

Menu: Storingen

Deze menu functie maakt het mogelijk een lijst met voorgekomen storingen in het alarmsysteem op te roepen. Het is alleen toegankelijk wanneer er daadwerkelijk een storing plaats heeft gevonden. De STORING LED knippert dan op het LCD en blok bediendeel. Een lijst van mogelijke storingen vind u aan het einde van de handleiding. APPENDIX A.

De naam van het apparaat wat de storing geeft (ingevoerd door installateur) verschijnt dan in de lijst van gerelateerde zones, uitbreidingen en bediendelen, op de onderste regel van het LCD scherm. Er wordt geen overige informatie getoond na het verlaten van dit menu.

Opmerking: *Informeer de installateur of service persoon direct bij storingmeldingen vanuit het alarmsysteem en verhelp deze zo spoedig mogelijk.*

Menu: Gebeurtenissen

Deze menu functie maakt het mogelijk een lijst van gebeurtenissen in het systeem te bekijken. De gebeurtenissen worden weergegeven in opeenvolgende orde van voorkomen. De ▲ toets brengt u in vorige gebeurtenis, terwijl de ▼ toets – naar de volgende gebeurtenis gaat. Als er binnen enkele seconden geen toets wordt ingedrukt, verschijnt de naam gerelateerd aan deze gebeurtenis op het scherm, en toont vervolgens om en om de gebeurtenisomschrijving en de naam.

De gebeurtenisbeschrijving bevat gegevens die in het volgende formaat worden getoond:

datum -	DD:MM (dag:maand),
tijd -	HH:mm (uur:minuten),
herkenning -	xxxx (vier karakters) identificeert welk nummer van de zone, blok, module, gebruiker wie het systeem heeft bediend, en speciale symbolen,
gebeurtenisnaam -	tekst in tweede regel van LC display.

Beschrijving van betekenis van herkenningstekens:

Ser.	gebruiker – service code,
Hfd[n] [n]=1-8	gebruiker – object manager code,
g [n] [n]=1-240	normale gebruiker van het systeem,
t [n] [n]=0-15	bediendeel – of module aangesloten op de bediendeel bus of virtueel PC bediendeel toegankelijk via het PC GUARDX programma,
0-7	aantal LCD bediendelen in het systeem,
8-15	aantal virtuele bediendelen toegankelijk via het programma manager en beheers programma GUARDX, als volgt gedefinieerd: aantal bediendelen welke op de gebruiker computer is aangesloten plus 8,
DLrs	bediendeel aangesloten op de RS poort van de hoofdprint, toegankelijk middels het programma DLOAD64,
DLtl	bediendeel aangesloten op de telefoonlijn van de hoofdprint, toegankelijk middels het programma DLOAD64,
u [n] [n]=0-63	uitbreiding - module aangesloten op de uitbreiding bus,
b [n] [n]=1-32	blok,
z [n] [n]=1-64	zone,
T [n] [n]=1-64	tjdklok,
Tblk	blok tjdklok,
HdPr	hoofdprint alarmcentrale.

Sommige gebeurtenis omschrijvingen lezen twee herkenningstekens uit, bijvoorbeeld: blok nummer en zone nummer, bediendeel nummer en gebruiker nummer, etc. Om het tweede herkenningsteken uit te lezen, drukt u op de ◀ toets. Druk opnieuw op deze toets om naar het vorige herkenningsteken te stappen. Druk op de ▶ toets om de namen van de gerelateerde herkenningstekens te tonen en nogmaals om weer terug te keren. Gebruik maken van de ◀ ▶ toetsen stopt de automatische omschakeling tussen betreffende gebeurtenis en de naam van het gerelateerde herkenningsteken. Verdergaan naar de volgende gebeurtenis, door op de (toets ▲ of ▼) te drukken hersteld de automatische omschakeling weer.

Het bekijken van alle gebeurtenissen of het bekijken van geselecteerde gebeurtenissen is mogelijk. Ook is het mogelijk om gebeurtenissen in de gekozen blokken te bekijken. De te maken selectie geldt voor die blokken die ook in het betreffende LCD bediendeel staan ingedeeld en voor deze gebruiker gelden die de functie oproept.

Als de gebruiker de geselecteerde gebeurtenissen wil bekijken, moet hij deze selecteren met tenminste een gebeurtenis type (het J symbool moet verschijnen bij de omschrijving van het gebeurtenistype), anders is de menu functie "Bekijk" niet toegankelijk. Het selecteren van een blok is daarentegen niet noodzakelijk. Wanneer de blokken niet geselecteerd zijn, worden alle blok gebeurtenissen getoond, toegankelijk voor deze gebruiker.

Selectie van blokken beïnvloeden de inhoud van de lijst getoond op het display bij het bekijken van de gebeurtenissen types 1 tot 4 (gebeurtenis type nummer volgens onderstaande lijst).

Lijst van gebeurtenis type:

1. Zone & sab.al. - alarm voor zones en sabotages
2. Overig alarm - overige alarmen. brand, aux, technisch alarm, geen bewakingronde.
3. IN/UIT/ophf - inschakelen en uitschakelen, alarm opheffen.
4. Zone overbrug - het gebruik van de functie "Zones overbruggen", overbrug herstellen en opheffen overbrugging na uitschakelen.
5. Toegang contr. - het gebruik van bediendelen en proximity kaartlezers voor activering elektrische deursloten, deur status controle, tijdelijke overbrugging van blokken.
6. Storing - technische problemen in het systeem, herstarten modules.
7. Functies - oproepen van gebruiker functies om het systeem te bedienen.
8. Systeem - service mode, klokken programmering, etc.

Opmerking: De volgende gebeurtenissen worden nooit vertoont op het LCD scherm:

- PANIEK alarm,
- Stil PANIEK alarm,
- OVERVAL alarm.

Er wordt geen additionele informatie getoond na het verlaten van deze functie.

Menu: Zones resetbaar

De functie forceert een korte spanningonderbreking bij de detector voeding uitgang (bijvoorbeeld brand detectoren). Deze verrichting heft het interne alarmgeheugen op.

Als er meerdere identieke detectoren op een voeding uitgang zijn aangesloten, zal deze herstel functie het mogelijk maken de detector te vinden die het alarm veroorzaakte.

Menu: Herstel (geactiveerde) uitgangen

De functie herstel uitgangen die in geactiveerde toestand staan. Dit is niet van toepassing op **alarm uitgangen**, welke pas worden gedeactiveerd na een alarm herstel.

Sommige uitgangen in het systeem zijn geactiveerd als indicatie bij gebruik van codes of openstaande geselecteerde zones. Wanneer de uitgang in de actieve stand staat, zal deze niet automatisch weer terug komen in de deactiveer stand totdat de bijbehorende reden waarom deze uitgang actief is wordt hersteld.

Menu: Wijzig opties

Deze functie bewerkt het “**BEL**” signaal en staat het wijzigen toe van de **blokken gebruiker tijd klokken** welke automatisch In- en Uitschakelen, stelt de mode van service code toegang tot het systeem in, en verwijdert de eventueel aanwezige **service boodschap**.

Bediendeel BEL – signaleert het open gaan van een zone (detector activering) geselecteerd door de installateur. Meerdere zones mogen zijn geselecteerd, die een signaal afgeven op het bediendeel. Het BEL signaal op elk bediendeel kan van andere zones afkomstig zijn. De functie maakt het mogelijk het BEL signaal aan- en uit te zetten voor desbetreffend bediendeel.

Uitgang BEL – er is een mogelijkheid om een uitgang te configureren welke zal activeren bij een van tevoren te geselecteerde aantal geopende zone(s). Deze uitgang reageert op geopende zones in het alarm systeem. Het is mogelijk deze functie aan en uit te zetten. Ook voor individuele blokken met de daar aan gekoppelde uitgangen.

Blok klokken (zie sectie: *Systeem Ingeschakeld Mode*) maakt het mogelijk om zones in blokken automatisch In- en Uit te schakelen.

Om de klok in te schakelen:

1. Start de „Actief” functie en schakel in met (J). (druk op willekeurige toets 1-9)

1. Selecteer dan het type: *iedere dag* of *week*.

2. Programmeren van de kloktijden AAN en/of UIT tijd.

- In geval van *iedere dag* tijden, na selectie van die functie, staat de *iedere dag tijd klok aan: de UU:MM* tekst wordt op het LC display getoond. Voer het uur (UU) en de minuten (MM) in de klok in te schakelen in. Druk op de ▲ of ▼ om de uren en minuten om de klok uit te schakelen in te voeren.

- Voor de week cyclus klok, worden de tijden voor in- en uitschakelen van de klok op dezelfde bovenstaande wijze ingevoerd, maar moet wel voor elke week van het jaar waarin de klok moet schakelen worden ingevoerd.

Opmerking: *Invoeren van negens deactiveert de gegeven actieve functie (inschakelen of uitschakelen).*

Bijvoorbeeld: de klok mag alleen inschakelen op de aangegeven tijd, maar het uitschakelen geschied door de gebruiker zelf; automatische blok inschakeling mag dan alleen worden geactiveerd voor sommige weekdays.

3. Om de ingevoerde waardes te accepteren, drukt u op de [#] toets. Het LCD scherm toont de naam van de klok en ingevoerde waardes die zijn geprogrammeerd.

4. Bewaar de kloktijden in het alarm systeem geheugen. Om dit te doen drukt u op de [*] toets en accepteert de wijzigingen met de [1] toets.

5.

Geen uitbreidingsabotage alarm – mochten er zich problemen voordoen in de communicatie met de uitbreiding modules, rapporteer dit dan aan de installateur. De functie staat het toe om tijdelijk de sabotage melding te onderdrukken.

Permanente service toegang – het selecteren van deze optie heft de functie van de tijd van toegang voor de installateur op. – de service/installateur code zal dan altijd worden geaccepteerd door de alarmcentrale (standaard waarde NL versie). De functie is alleen voor managers toegankelijk.

Opmerking: *Het instellen van een willekeurige "toegangtijd" bij gebruik van de SERVICE TOEGANG gebruiker functie schakelt deze optie uit, terwijl het selecteren van de optie de tijd doet herstellen van de gelimiteerde toegang ingevoerd voor deze functie.*

Wis service boodschap – het is mogelijk om de service/installateur boodschap (zie LCD bediendeel) te wissen, welke door de installateur wordt ingegeven voor bijvoorbeeld een service bezoek. De installateur definieert de gebruiker(s) welke geautoriseerd is om deze boodschap te wissen. – deze gebruiker(s) krijgen dan toegang tot de bovenstaande functie.

Menu: Testen

De functie staat diverse testen toe in het systeem om correcte werking te waarborgen.

Blokken – controleren op huidige status van blokken toegankelijk voor die gebruiker op desbetreffend LCD bediendeel. De blok status wordt getoond in de vorm van een symbool (markering) aangrenzend aan de nummers rondom het LCD scherm, welke correspondeert met het bloknummer in het systeem. De installateur bepaald welke symbolen worden gebruikt (markering) in iedere situatie.

De volgende informatie kan worden afgelezen op het LC display voor zones:

- b - tijdelijk blokkering van een blok,
- ? - inloopvertraging,
- E - uitloopvertraging (minder dan 10 seconde),
- e - uitloopvertraging (meer dan 10 seconde),
- P - brand alarm
- A - alarm
- p - brand alarm geheugenfunctie
- a - alarm geheugen
- a - zone is ingeschakeld,
- - open zones,
- - zone is uitgeschakeld, zones OK.

Opmerkingen:

- *De karakters getoond hierboven zijn standaard waardes welke kunnen worden gewijzigd. De installateur zal de gebruiker informeren hoe de desbetreffende status van zones en blokken worden geïdentificeerd op het LC display.*
- *Het symbool - ③ (Open zones) informeert alleen over die zones die als prioriteit zijn aangemerkt door de installateur.*

Zones – controleren van de huidige status van iedere zone in de blokken toegankelijk voor betreffende gebruiker. De zone status wordt getoond in de vorm van een symbool (karakter) onder en boven de nummers (nummers rond het bediendeel scherm) welke corresponderen

met het zone nummer in het systeem. De installateur kent de symbolen toe voor betreffende situatie. Informatie over zones worden getoond, afhankelijk van het alarmsysteem type, in 1, 2 of 4 (InteGra 128) sets (zie p. **10, beschrijving van de groepen LED's**). Bij opstarten van deze functie wordt de status van de zones 1-32 getoond. Het indrukken van de ► toets toont de status van de volgende zone groep, of de ◀ toets om de vorige groep te tonen. De hoeveelheid beschikbare informatie hangt af van het type detector aangesloten op de zone. Detectoren geconfigureerd als dubbel EOL geven de de meeste informatie af.

De volgende informatie kan worden afgelezen op het LCD scherm voor zones:

- b - zone overbrugd,
- l - storing "lang open geweest",
- f - storing "niet open geweest",
- T - sabotage alarm,
- A - alarm,
- - zone sabotage,
- - zone open,
- t - sabotage alarm geheugen,
- a - alarm geheugen,
- - zone OK.

Opmerking: De karakter getoond hierboven zijn standaard waardes welke kunnen worden gewijzigd. De installateur zal de gebruiker informeren hoe de desbetreffende status van zones en blokken worden geïdentificeerd op het LC display.

LCD bediendelen – controleert de status van de sabotage schakelaars in de bediendeel behuizing. De Symbolen getoond op het LC display zien er als volgt uit:

- ⊙ - correcte status,
- ③ - sabotage contact open,
- X - bediendeel vervangen (verificatie fout),
- ?- bediendeel wordt gemist.

Uitbreidingen – controleert de status van sabotage schakelaars in de uitbreiding modules; de eerste en tweede communicatielijnen worden onafhankelijk van elkaar gecontroleerd. Bij opvragen van de functie wordt de eerste communicatielijnen getoond op het LC display (LED gemarkeerd 1-32 licht op). Druk op een willekeurige PIJL toets om de status van de uitbreidingen op de tweede communicatielijnen weer te geven. (LED gemarkeerd 33-64 licht op). De Symbolen getoond op het LC display zien er als volgt uit:

- - correcte status,
- - sabotage contact open,
- X - uitbreiding vervangen (verificatie fout),
- ?- uitbreiding wordt gemist.

Voeding voltage – controleert het voeding voltage niveau voor iedere individuele uitbreiding. De LC display toont de uitbreiding naam en bij benadering het voltage niveau voor deze uitbreiding.

Zone Test – de functie controleert de werking van de aanwezige detectoren wanneer deze test wordt geactiveerd. Nadat deze functie is geactiveerd, toont het LCD scherm de tekst "Nieuwe test" – druk toets [#] of ► voor registratie van de te testen zones. Nogmaals oproepen van deze functie door dezelfde gebruiker geeft toegang tot de functie "Bekijk

overzicht” – druk op toets [#] of ► om de lijst te tonen met zones, hun namen, en of deze zone tenminste eenmaal geopend is geweest tijdens de zone test. Het hierna indrukken van de toets ► wijzigt de omschrijving mode van de test naar een grafische mode. In de laatstgenoemde mode, wordt de volgende informatie getoond:

- - zone is niet geopend,
- - zone is geopend.

De duur van de test heeft geen tijdlimiet. Test resultaten zijn toegankelijk voor de gebruiker die de test startte. De gebruiker mag zones in blokken testen waarvoor hij voldoende rechten heeft.

Opmerking: *Oproepen van een nieuwe test functie door een gebruiker herstelt een eerder geactiveerde zone test van een andere gebruiker.*

Handmatige transmissie test – deze functie genereert een handmatige test gebeurtenis welke een melding activeert naar de particuliere alarm centrale (PAC).

PAC test (1A,1B,2A,2B) – de functie maakt het mogelijk een handmatige test melding te versturen naar de particuliere alarm centrale (naar ieder afzonderlijk telefoonnummer). De testtransmissie wordt uitgevoerd met tegelijkertijd het vinden van het proces van de gegevenstransmissie. De boodschap op het display informeert de gebruiker de huidige activiteit. In de praktijk zal deze functie alleen door de installateur worden gebruikt om de telefoonkiezer te testen op juiste werking.

Beantwoording test – wanneer gestart bij het beantwoorden van de telefoon, zal deze functie de informatie tonen van het aantal ontvangen belsignalen door het alarm systeem, en het beantwoorden daarvan.

Bekijk managers – de functie is alleen toegankelijk voor een manager. Het staat toe te controleren voor welke objecten de manager is gecreëerd. Het staat toe om het aantal managers te controleren, die toestemming kunnen geven om de „Service toegang” functie tot het systeem te kunnen verlenen.

Bediendeel naam – de functie toont op het LC display de naam van desbetreffend bediendeel (standaard waarde of door installateur toegekend).

Bestand in DloadX – de functie toont op het LCD scherm de tijd en datum van wijzigingen weggeschreven door het computer data (DLOADX programma) naar de alarm centrale als ook de naam van de data file.

Software versie – de functie toont de huidige alarm centrale software versie.

Menu: Service toegang

Deze functie maakt het mogelijk de installateur toegang te verlenen tot het alarm systeem bij gebruikmaking van de installateur code. Dit menu is alleen toegankelijk door manager codes. Het vraagt om invoer van data als – aantal uren, van toegang tot het installateur menu. De installateur heeft dan toegang tot het systeem gedurende die tijd invoer. Hierna wordt deze toegang weer geblokkeerd.

Het invoeren van “NUL” bij deze functie (in plaats van het aantal uren), wanneer installateur toegang is verkregen, blokkeert automatisch de toegang.

De toegangstijd telt af onafhankelijk van het moment van installateur toegang. De toegangstijd kan alleen worden onderbroken op het moment van het wegvallen van de voeding (230VAC en de Accu). Met deze functie kan ook worden bekeken hoeveel tijd er nog over is (van de toegang tijd limiet ingegeven door de manager) – de indicatie „00” betekent dat het laatste uur is ingetreden.

Menu: Uitgang besturing

Deze functie staat toe (activering/de- activering) van individuele uitgangen van het type PULSTIJD SCHAKELING, AAN/UIT SCHAKELING, of Afstand (sleutel) schakelaar te regelen. Op

deze manier heeft u controle over diverse mogelijke apparaten. De functie is toegankelijk voor die gebruikers met controle rechten.

De installateur benoemt de controle uitgangen, respectievelijk, een van de vier groepen. Elk van de groepen kan worden benoemd met een toepasselijke naam. Eenmaal de functie opgeroepen, moet de gebruiker een selectie maken van de corresponderende groep. Pas dan heeft de gebruiker de mogelijkheid om uitgangen in die groep te activeren. De ▲ ▼ toetsen worden gebruikt voor het bladeren door de lijst van uitgangen toegekend in die groep. Het indrukken van de toets [#] of ► activeert de uitgang (bijv: activeert voor een bepaalde tijd de PULSTIJD SCHAKELAAR of wijzigt de status van de MAAK/BREEK schakelaar) van een van de alarm centrale uitgangen getoond in het LC display. De activering van de uitgang wordt bevestigd door vier korte en een lange toon, en de-activering door drie korte tonen.

Aan de rechterzijde van de desbetreffende uitgangnaam, in het laatste veld van de LC displaylijn, is een symbool te zien. (service instelling). De uitgang/apparaat status is af te lezen door de volgende symbool betekenissen:

- ☐ - uitgang/apparaat niet actief (uit)
- - uitgang/apparaat actief (aan)

De controle functie kan herhaaldelijk worden toegepast door het oproepen van deze functie in eenzelfde uitgang groep. Om uitgangen in een andere groep op te activeren, drukt u op de toets ◀, en om de functie te verlaten drukt u op de toets [*].

Opmerkingen:

- *De manager code heeft geen rechten om de type Afstand schakelaars te activeren.*
- *Als een bepaalde verrichtingstijd is ingevoerd voor de Afstand (sleutel) schakelaar uitgang, gedraagt de uitgang zich als een PULSTIJD schakelaar – deze is actief gedurende de van tevoren ingestelde tijd en deactiveert nadat die tijd is verstreken. De status van een dergelijke uitgang wordt in het display getoond van desbetreffende aangesloten sleutelschakelaar zone.*

Menu: Service mode

De functie start een speciale alarmcentrale werkingsmode. De alarmcentrale zal geen alarm veroorzaken van de meeste zonefuncties, (inclusief sabotage alarm), het reageert wel op sommige zone functies als 24 uur, brand alarm en alarm van blok bediendelen en codesloten. (functies van het lang indrukken van sneltoetsen). In deze service mode, is het programmeren met het gebruik van het **DLOADX** programma mogelijk via de RS poort (aanwezig op hoofdprint) en via de telefoonlijn). De alarmcentrale blijft in deze service mode totdat het wordt verlaten door de functie „Einde SM (service mode)” (menu ingang in de lijst van service functies).

De functie is toegankelijk nadat de service mode toegang is geactiveerd door de manager code.

Menu: Neem SM (service mode)over

De functie maakt het mogelijk de service mode over te nemen op een ander LCD bediendeel dan waar in eerste instantie mee was gestart. De functie is alleen toegankelijk voor de installateur. Het is bedoeld voor gebruik in grote objecten, waar meerdere LCD toetenborden zijn.

Menu: Downloaden

De functie, welke de communicatie met de service computer start. Het maakt het mogelijk het alarm systeem te programmeren bij gebruik van een computer en het programma DLOADX. Er zijn verschillende mogelijkheden om dit te doen, te weten: via de RS-232 poort

op de hoofdprint aanwezig middels een speciaal daarvoor bedoelde kabel, als met een telefoonlijn. (gebruik makend van een modem intern of extern). Om tot communicatie te komen is het noodzakelijk om een telefoonnummer van de service computer in de alarmcentrale te voeren.

8. APPENDIX A

LIJST VAN MELDINGEN GETOONT IN HET LC DISPLAY BIJ STORINGEN:

UITG[n] storing: [n]=1-4 - nummer van centrale uitgang

Bediendeel voeding storing

Uitbreiding voeding storing

Systeem accu storing

Systeem AC(230V)storing

Data bus DAT1 storing

Data bus DAT2 storing

Keypad data bus storing

Systeem real-time klok storing

Geen DTR signaal op RS printer poort

Adresseerbare zone uitbreiding data bus storing

Modem initiatie fout

Modem antwoord FOUT AT...

Geen voeding op telefoon lijn

Verbroken toon op telefoon lijn

Geen toon op telefoon lijn

1st meldkamer storing

2nd meldkamer station storing

24C02 EEPROM geheugen fout

CRC fout in RAM geheugen

Addr. zones uitbr. Uitgang fout overbelasting

Geen 230V vis.m.[n]: [n]=0-7 nummer van synoptische print toetsenbord bus

Geen accu vis.m.[n]: [n]=0-7 nummer van synoptische print toetsenbord bus

Geen bediendeel No[n]: [n]=0-7 bediendeel nummer

Wijzig bediendeel[n]: [n]=0-7 bediendeel nummer

Storing zone[n]: [n]=1-64 zone nummer

Lang open. z.[n]: [n]=1-64 zone nummer

Niet open. z.[n]: [n]=1-64 zone nummer

Geen 230V uitbr.[n]: [n]=0-63 uitbreiding nummer

Geen accu uitbr.[n]: [n]=0-63 uitbreiding nummer

Overbelast uitbr.[n]: [n]=0-63 uitbreiding nummer

Geen uitbreiding [n]: [n]=0-63 uitbreiding nummer

Gewijzigd uitbr.[n]: [n]=0-63 uitbreiding nummer

Lezer A uitbr.[n]: [n]=0-63 uitbreiding nummer

Lezer B uitbr.[n]: [n]=0-63 uitbreiding nummer

9. APPENDIX B

UITLEG VAN ENKELE TECHNISCHE TERMEN:

OPSTARTEN	Het programma, geactiveerd na opstarten van de alarmcentrale en na het voeden van de centrale. Op deze manier bent u verzekerd van een correcte werking van de standaard programma waarden bewaard in het zogenaamde FLASH geheugen en geeft tevens de mogelijkheid een nieuwe software versie in het geheugen te laden.
FLASH geheugen	Het geheugen, waar de standaard fabriekswaarde in wordt bewaard. Het wordt elektrisch gewist en de waarden kunnen worden gewijzigd met behulp van een computer en bijbehorende software.
2402 geheugen	Additioneel niet vluchtig geheugen, waar de belangrijke system parameters worden bewaard. (bijvoorbeeld, manager en gebruiker codes, etc.).
DLOAD64	Computer programma om de alarmcentrale mee te kunnen programmeren, het zogenaamde service programma.
GUARD64	Computer programma voor de eindgebruiker om het systeem mee te kunnen bedienen, het wijzigen van codes en alarm bewaking met plattegronden.
object	De groep van blokken onafhankelijk werkend in het alarm systeem. Maximaal acht objecten van dit type kunnen worden gecreëerd op basis van de InteGra 64 en 128.
blokken	Een groep van zones toegekend als apart blok van het alarm object; in- en uitschakelen van deze groep zones gebeurt in een keer. Het alarm systeem InteGra 64 en 128 heeft de mogelijkheid tot 32 onafhankelijke blokken te gaan.
zone	Een detectiepunt aangesloten op de alarm centrale zelf of op de zone uitbreidingen. (aangesloten op communicatie bus), waar de detectiepunten op zijn aangesloten. De alarm centrale controleert de status van de zone continu.
zone open	Wijziging van zone status wanneer de detector actief/open staat. (bijvoorbeeld: zone contact openen of sluiten, wijziging van de detector ingebouwde weerstanden).
uitgang	Paar van contactuitgangen op de hoofdprint of op de uitbreidingen aanwezig, waar het voltage wordt bestuurd door de alarmcentrale. Het is mogelijk tot maximaal 128 uitgangen te besturen bij de InteGra 128 (inclusief relais uitgangen).
relais uitgang	Elektromagnetische schakelaar te vinden op daarvoor uitgevoerde uitbreiding printen, geschakeld door de alarmcentrale.
bus	Een groep van draden die naar uitbreidingen worden gebracht en aangesloten om samen te werken met de alarmcentrale. De alarmcentrale InteGra 64/128 is voorzien van drie communicatie bussen. Een bus voor de LCD bediendelen, en twee bussen – voor de uitbreidingen en blok/codeslot bediendelen.
uitbreiding	Electronisch apparaat welke de zones/uitgangen van de alarmcentrale uitbreid. Er zijn uitbreidingen om extra zones en/of uitgangen te creëren. Ook, blok bediendelen, codesloten en proximity kaartlezers behoren

hiertoe. Tot een maximum van 64 verschillende uitbreidingen in de InteGra 64.

Proximity

Contactloze kaartlezer, er hoeft geen kaart door een kaartlezer te worden gehaald. Het voorhouden van de kaart tot de lezer maakt een contact.

Gebruikers menu: Functies voor de gebruiker zoals overbruggen van een zone, het geheugen bekijken, ed.

10. VOORBEELDEN IN- EN UITSCHAKELEN

Deze pagina's tonen de beschrijving van **voorbeelden** om het systeem met haar verschillende functies te kunnen bedienen. Daar het **gebruikers menu** afhankelijk is van de door de installateur geprogrammeerde waarden en de specifieke gebruiker autorisatie, zijn de navolgende voorbeelden slechts ter oriëntatie en kunnen deze iets verschillen in de praktijk.

Om de menu structuur van deze inbraakcentrale binnen te gaan voert u uw code in gevolgd door de # of OK toets. Om een submenu binnen te gaan drukt u weer op de # of OK toets.

Inschakelen van het alarmsysteem

Voer uw code in gevolgd door de [OK] of [#] toets

```
8 aug, 15:16 12
```

Het LCD scherm toont:

```
Ik schakel nu in  
Verlaat object !
```

```
Kantoor  
Verlaten: 14s
```

Verlaat het object en sluit de deur. De uitloop vertraging toon stopt, het alarm systeem is nu ingeschakeld.

Uitschakelen van het alarmsysteem

Open de deur waardoor u eerder bent weggegaan

```
Kantoor  
Binnenkomen: 16s
```

Voer uw code in gevolgd door de [OK] of [#] toets
Het scherm toont de dagstand of installateurnaam

```
Systeem uitgesch  
Welkom
```

Inschakelen van het alarmsysteem met gebieden

Voer uw code in gevolgd door de [OK] of [#] toets

```
8 aug, 15:16 12
```

Het LCD scherm toont:

```
→Alles inschak.  
Selectie insch.
```

Indien u alles wilt inschakelen waartoe u de rechten heeft drukt u op de [OK] of [#] toets

Indien u een selectie wilt maken drukt u eenmaal op de ▼ toets. Maak uw keuze door middel van de 1 toets, stap naar het volgende gebied dat u wilt inschakelen en maak uw keuze.

```
Welke inschak: ?
Kantoor
```

Na uw keuze(s) bevestigd u dit met de [OK] of [#] toets.

```
Welke inschak: Y
Kantoor
```

Het LCD scherm toont de uitgangvertraging

```
Kantoor
Verlaten: 14s
```

Uitschakelen van het alarmsysteem met gebieden

Bij binnenkomst zal het LCD bediendeel een toon laten klinken. Tevens toont het LCD scherm bijvoorbeeld:

```
Kantoor
Binnenkomen: 16s
```

Voer rustig uw code in en bevestig deze met de # of OK toets. Het LCD scherm toont de dagstand. Dit kan ook de naam van de Installateur zijn.

```
Systeem uitgesch
Welkom
```

Inschakelen van overige gebieden

Als er al blokken zijn ingeschakeld en u wilt er nog één of meerdere inschakelen doet u het volgende:

Voer uw code in gevolgd door de * toets. Het LCD scherm toont het volgende

```
→Uitschakelen
  Inschakelen
```

Stap met de ▼ toets een plaats naar beneden

```
  Uitschakelen
→Inschakelen
```

Druk op de # of OK toets

```
Welke inschak: ?
Magazijn
```

Selecteer met de 1 toets uw keuze.

Vervolg bovenstaande stappen om meerdere blokken te selecteren voor inschakelen.

Druk op de # of OK toets als u de geselecteerde blokken wilt inschakelen

```
Kantoor
Verlaten: 14s
```

Openstaande zones tijdens inschakelen

Indien er tijdens het inschakelen zones open staan wordt Dit getoond op het LCD scherm.

```
Alarmzone 4:
Kantoor 2
```

Druk op de ▼ toets om eventuele andere openstaande zones te bekijken.

```
Alarmzone 5:
Kantoor 3
```

Druk vervolgens op de * toets om het LCD scherm Met openstaande zones te verlaten.

```
8 aug, 15:16 12
```

Sluit alle openstaande zones en schakel opnieuw in

```
Kantoor
Verlaten: 14s
```

GRAFISCHE MODE

Er zijn twee manieren om de blokken in te schakelen:

- gebruik van namen – als hierboven omschreven,
- gebruik van blok nummers – in de grafische mode als hieronder omschreven.

Deze mode is geschikt voor gebruikers die de nummers van de blokken in het alarmsysteem kennen, of de gebruiker die snel wil zien welke blokken nog niet zijn ingeschakeld.

▶ ◀ Deze toetsen worden gebruikt om het blok te selecteren in grafische mode.

▲ ▼ Deze toetsen worden gebruikt om het blok te selecteren in de basis mode (gebruik van bloknamen).

Het is mogelijk op elk moment over te schakelen van basis naar grafische mode en omgekeerd.

```
?????
_
```

Puntjes onder en boven de nummers 1-32 tonen blokken welke mogen worden ingeschakeld. De cursor onder de punt maakt mogelijk het blok(ken) te selecteren om in te kunnen schakelen.

▶ Beweegt cursor onder het 2e blok.

[1] Selecteer het blok voor inschakelen met een willekeurige cijfertoets.

```
?????
_
```

```
??Y??
_
```

Het indrukken van de # of OK toets na selectie van het blok zal deze doen laten inschakelen onafhankelijk van de schermmode.

Zones overbruggen

Deze menufunctie overbrugd zones vanaf het moment van ingaven. De alarmcentrale negeert dan alle informatie afkomstig van detectoren die zijn overbrugd. De functie wordt gebruikt in geval van een storing op een detector, of incorrecte werking. Het geeft dus de mogelijkheid om te kunnen inschakelen met niet gebruikte detectoren. De ingevoerde overbrugging wordt geannuleerd nadat er weer is uitgeschakeld. Ook kunnen detectoren weer uit de overbrugging worden gehaald met dit menu. Ga dan in omgekeerde volgorde te werk – verwijder gemarkeerde zones die gemarkeerd zijn. De installateur bepaalt welke zones NIET mogen worden overbrugd met deze functie.

Voer uw code in gevolgd door de * toets.

Het volgende scherm wordt getoond. Dit kan ook de installateurnaam zijn.

```
→Inschakelen
  Inschakelmode
```

Stap met de ▼ net zolang naar beneden tot dit menu wordt getoond.

```
Gebruikers
→Zone overbrug.
```

Druk op de # of OK toets.

```
Zone overbrugd: ?
Entreedeur
```

Selecteer met de ▼ of de ▲ toets welke zone u wilt overbruggen.

```
Zone overbrugd: ?
Kantoor 1
```

Druk op de 1 toets om de zone te overbruggen die u heeft geselecteerd. Doe dit ook bij overige te overbruggen zones.

```
Zone overbrugd: 1
Kantoor 1
```

Druk hierna op de # of OK toets

```
Zones overbrugd
```

Schakel nu in zoals u dit normaal doet.

Opmerking: Zones die overbrugd zijn doen weer mee in het alarm systeem na de eerst volgende uitschakeling van een blok(ken) welke de overbrugde zoen toe behoort.

Gebruiker codes wijzigen

De manager van het object kan met zijn of haar code nieuwe gebruiker codes aanmaken.

Voer de manager code in en bevestig deze met de * toets. Standaard is dit 1111 *

```
8 aug, 15:16 12
```

Stap met de ▼ toets naar beneden totdat u bij het menu Gebruikers bent. Druk op de # of OK toets.

```
Wijz. eigencode
→Gebruikers
```

Maak een keuze uit het volgende menu en druk op De # of OK toets.

```
→Nieuwe gebruik.
Wijzig gebruik.
```

Bij het aanmaken van een nieuwe code start u met het invoeren van een nieuwe code. Deze kan 4 tot 8 cijfers lang zijn.

```
→Code
Telefoon code
```

Druk op de # of OK toets om dit submenu binnen te gaan. Voer de nieuwe code in en bevestig dit met een # of OK toets.

```
Gebruiker code:
2580
```

Na invoer van de code stapt u naar het submenu blokken. Druk op de # of OK toets om dit menu binnen te gaan. Bepaal aan de hand van de omschrijvingen van de verschillende gebieden

```
Telefoon code
→Blokken
```

Druk op de 1 toets om te bevestigen dat de nieuw aangemaakte code betreffende blokken/gebieden mag in en uitschakelen.

```
Blokken: ?
Kantoor
```

Druk op de ▼ toets om andere gebieden te selecteren die deze gebruiker mag in en uitschakelen. Bevestig uw keuzes hierna met de # of OK toets.

```
Blokken: Y
Kantoor
```

Druk op de ▼ toets om het type code te bepalen

```
Blokken
→Type
```

Zie voor de diverse mogelijkheden de uitleg onder het hoofdstuk Gebruiker functies. Bevestig uw keuze met de # of OK toets.

```
Type:
Normaal
```

Druk op de ▼ toets om het type bediendeel te selecteren. Dit wordt alleen gebruikt indien het systeem met zogenaamde Proximity kaarten werkt. U bepaald dan met deze code welke deuren mogen worden geopend.

```
Rechten
→Bediendelen ed.
```

Druk op de ▼ om indien aanwezig een proximity kaart toe te voegen. Druk op de # of OK toets.

```
Bediendelen ed.
→Lees prox.kaart
```

Het volgende scherm wordt getoond. Selecteer de kaart Lezer waarop u de kaart wilt inlezen. Druk op de # of OK Om dit te bevestigen.

```
Selecteer lezer:
Hoofddeur
```

Lees de betreffende kaart of sleutelhanger versie in door deze voor het gekozen bediendeel of kaartlezer te houden.

```
Lees kaart voor
de eerste keer
```

Volg de instructies op het scherm.

```
Wachten...
```

```
Lees kaart voor
de tweede keer
```

Bevestig dit door op de # of OK toets te drukken.

```
Kaart lezen
(#)
```

Het LCD scherm toont de volgende informatie.

```
Bediendelen ed.
→Wis prox. kaart
```

Druk op de ▼ toets de naam van deze gebruiker toe te voegen.

```
Lees prox.kaart
→Naam
```

Druk op de # of OK toets om dit submenu binnen te gaan

```
Naam:
Gebruiker 2
```

Gebruik de ▲ toets om bestaande tekst te wissen.

```
Naam:
Gebrui
```

Gebruik het alfabet aanwezig op de toetsen om een Nieuwe naam in te voeren.

```
Naam:
Kees Smit
```

Gebruik de ▼ om tekst op te schuiven. Gebruik de ► ◀ toetsen om over de tekst heen te lopen.

```
Bewaar
wijziging ? 1=Ja
```

Wanneer alles is ingevoerd verlaat u dit menu door op De * toets te drukken. De volgende boodschap wordt getoond.

```
Gebruiker 2
aangemaakt
```

Druk op de 1 toets om alle invoer te bewaren. Druk op de * toets om de gewijzigde invoer niet te bewaren.

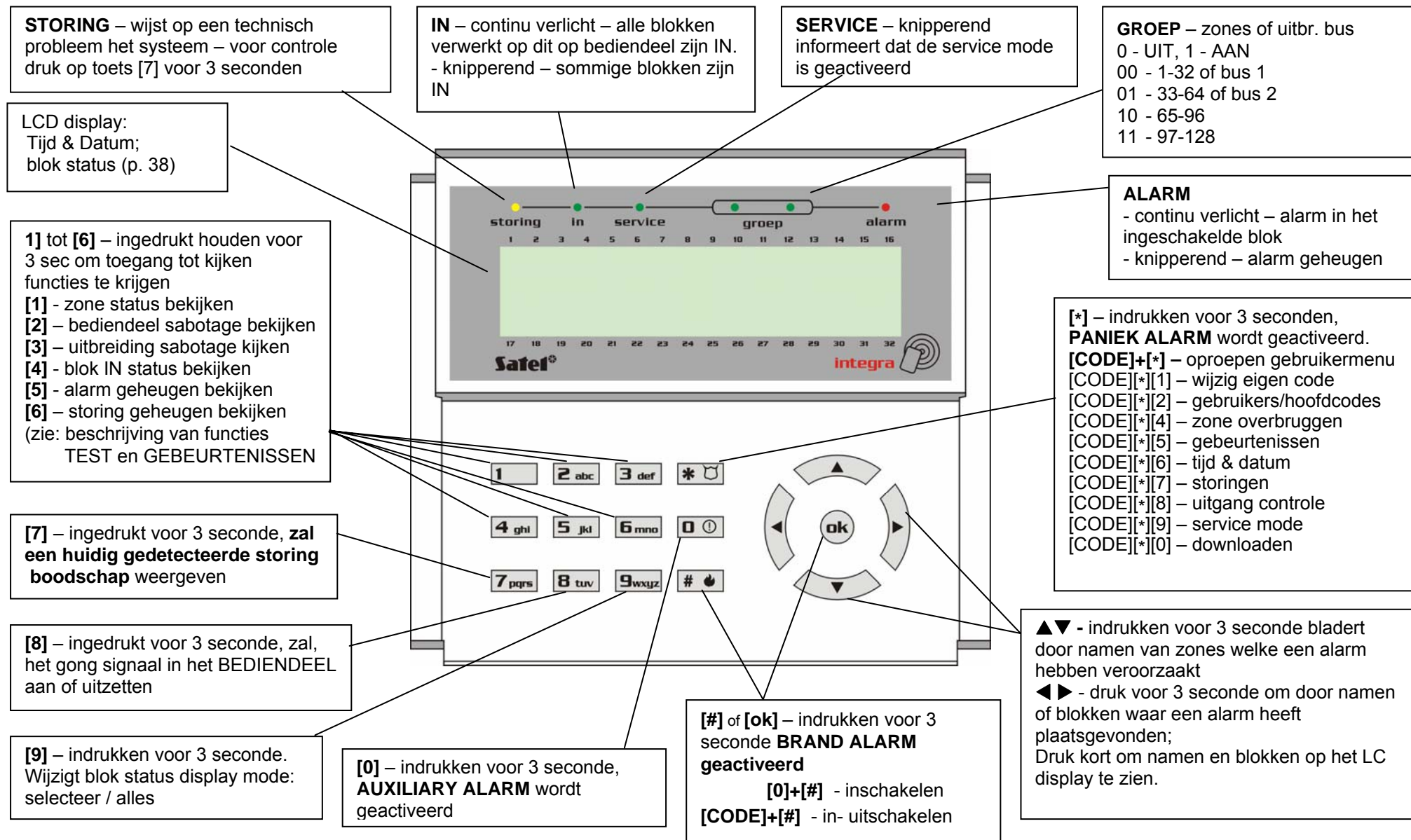
ZONE STATUS BEKIJKEN

Om de zone status te bekijken drukt u voor ongeveer drie seconde op de 1 toets of d.m.v. het menu testen. De ● en de ▪ geven respectievelijk een open of dichtstaande zone aan.

De vertegenwoordiging van de symbolen voor de zone status info wordt beschreven in het hoofdstuk TESTEN te lezen in deze gebruikershandleiding.

De status van alle zones worden verdeeld in groepen en kunnen worden bekeken door de ◀ of ▶ toetsen. [*] = Einde van de functie.

Functies van LCD bediendeel, toetsen en LED's (zie pagina's 8 - 11 voor gedetailleerde beschrijving).



Alarmcentrale
INTEGRA

**Zeer uitgebreide
gebruikers handleiding**

Satel 
GDAŃSK

