

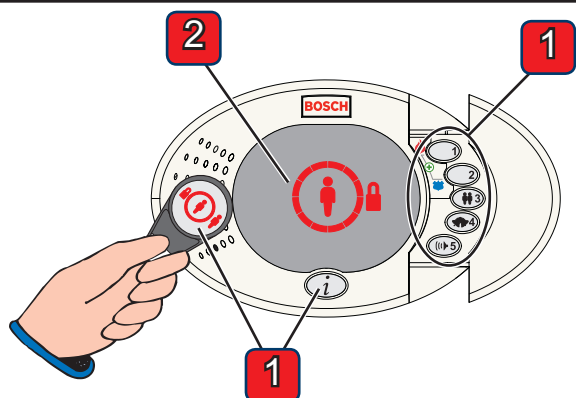
Inbraakbedieningspaneel Easy



Gebruikershandleiding

Alarmcentrale: _____

Telefoonnummer: _____



1 Het systeem aan- of uitzetten

Kies een optie uit onderstaande tabel om het systeem aan of uit te zetten.

Optie	Beschrijving
	Toon de badge. Volg de aanwijzingen van het controlecentrum.
	Druk op de [i] knop. Volg de aanwijzingen van het controlecentrum.
	Voer de PIN-code in. Volg de aanwijzingen van het controlecentrum.

2 Standen van het display

Display	Beschrijving
	Het systeem staat uit. Er is geen alarm of probleem. U kunt het systeem aanzetten.
	Er is een probleem met het systeem. Volg alle aanwijzingen van het controlecentrum.
	Er zijn een of meer punten overtreden. Volg alle aanwijzingen van het controlecentrum.
	Uitlooptijd in werking (systeem aanwezig of afwezig). Het controlecentrum geeft de resterende tijd aan in ingestelde tijdsintervallen. Cirkelsegmenten worden per keer aangezet voor een visuele indicatie van de uitlooptijd. Tijdens de laatste 10 seconden klinkt er een snelle pieptoon voordat het systeem aan gaat. U hebt _____ seconden* om het pand te verlaten voordat het alarm afgaat.

2 Display standen (vervolg)

Display	Beschrijving
	Het systeem staat aan (aanwezig). Kies deze optie als u het systeem aan wilt hebben staan als u thuis bent of op kantoor.
	Het systeem staat aan (afwezig). Kies deze optie als u het systeem aan wilt hebben staan als u uw huis of kantoor verlaat.
	Uitlooptijd (systeem aanwezig of afwezig). Vanaf het controlecentrum klinkt een snelle pieptoon tijdens de uitlooptijd. Cirkelsegmenten worden per keer aan- of uitgezet voor een visuele indicatie van de uitlooptijd.
	Het alarm gaat af als het systeem niet tijdens de ingestelde tijd wordt uitgezet. Amberkleurig display: Eerste helft van de uitlooptijd Rood display: Tweede helft van de uitlooptijd U hebt _____ seconden* om het systeem uit te zetten voordat het alarm afgaat.
	Brand- en inbraakalarm staan aan wanneer het systeem is uitgezet.
	Brand- en inbraakalarm staan aan wanneer het systeem is aangezet (aanwezig).
	Brand- en inbraakalarm staan aan wanneer het systeem is aangezet (afwezig).
	Test controlecentrum. Iconen knipperen wisselend. Vanaf het controlecentrum klinkt vijf minuten voor het einde van de test een snelle dubbele pieptoon.

Een alarm uitschakelen

Wanneer een alarm afgaat, wacht het systeem 30 seconden voordat er een alarmrapport naar de alarmcentrale wordt verzonden. De alarmcentrale kan de uitlooptijd aanpassen tussen 15 en 45 seconden. Tijdens de uitlooptijd moet u uw badge tonen of uw PIN-code invoeren om het alarm uit te schakelen. Het alarm is uitgeschakeld.

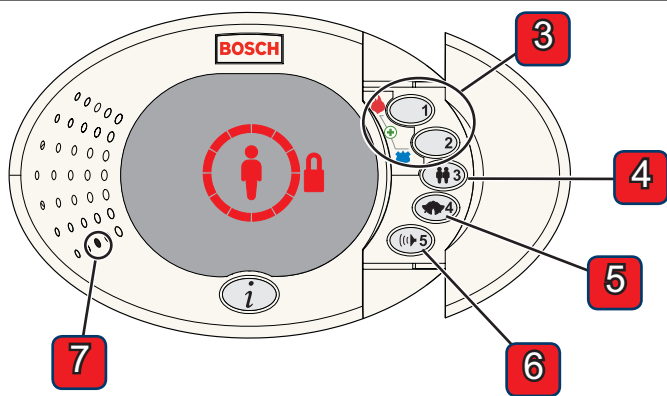
U hebt _____ seconden* om een alarm uit te schakelen.

Als een alarm afgaat en het systeem verzendt een alarmrapport nadat de uitlooptijd is verstreken, toon dan uw badge of voer uw PIN-code in om verzending van een alarmrapport te annuleren. Het alarm is uitgeschakeld.

U hebt _____ seconden* om een alarmrapport te annuleren.

www.boschsecuritysystems.com

© 2005 Bosch Security Systems
F01U005681B



3 Noodalarmen

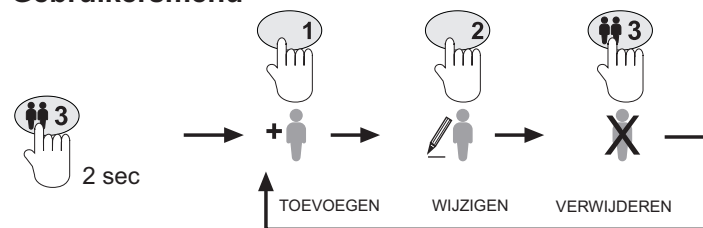
De alarmdienst moet deze toetsen in het systeem inschakelen voordat u ze kunt gebruiken.

Houd de juiste toets twee seconden ingedrukt om een alarm te starten.

Alarm	Icoon	In te drukken toets(en)	Alarmcadans
Brand			Pulserend
Paniek			Constant
Noodgeval			Geen

4 Onderhoud van gebruikers

Gebruikersmenu



Het systeem kan 22 gebruikers ondersteunen:

- **Gebruiker 1:** Beheerder. Standaardwachtwoord is 1234(55)*.
- **Gebruikers 2 tot 21:** Systeemgebruikers.
- **Gebruiker 22:** PIN-code voor uitschakelen onder dwang. Het systeem stuurt een "uitgeschakeld onder dwang"-rapport wanneer de badge of de PIN-code voor uitschakelen onder dwang is gebruikt om het systeem uit te zetten.

* De lengte van alle PIN-codes is tussen de vier en zes cijfers, afhankelijk van de programmering van het systeem.

Volg alle aanwijzingen van het controlecentrum.

Bevoegdheid van gebruiker

Functies	Beheerder	Gebruikers 2 tot 21
Het systeem aan- of uitzetten	✓	✓
Een spreek/luister-sessie beginnen ¹	✓	✓
Het menu systeemonderhoud openen ¹	✓	✓
Eigen PIN-code wijzigen	✓	✓
Het gebruikersmenu ² openen	✓	

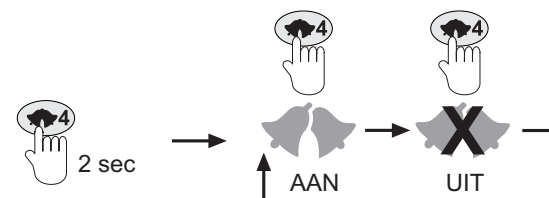
¹ Zie de *Telefoonfuncties* op pagina 3 voor meer informatie.

² Alleen de beheerder heeft toegang tot het volledige gebruikersmenu. Gebruikers 2 t/m 21 kunnen alleen hun eigen PIN-code wijzigen. Zie de *Telefoonfuncties* op pagina 3 voor meer informatie.

5 Deurbelmodus

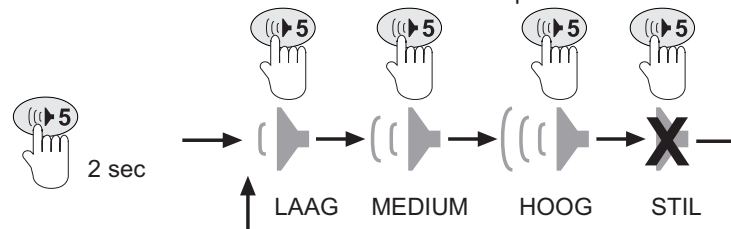
Als de deurbelmodus is ingeschakeld, klinkt er een signaal vanaf het controlecentrum wanneer een perimeterpunt is overtreden en het systeem is uitgezet.

Om de deurbelmodus aan of uit te zetten:



6 Volume aanpassen

Om het volume van het controlecentrum aan te passen:



Stil controlecentrum: De signalen voor inloopvertraging en uitlooptijd klinken niet.

7 Audio-interface

Spreek in deze ruimte om met iemand aan de telefoon te spreken tijdens een spreek/luister-sessie.

Een telefoonsessie beginnen

U kunt verschillende functies uitvoeren met het beveiligingssysteem vanaf de telefoon in het beveiligde gebied of vanaf een andere telefoon.

Telefoon thuis

Druk driemaal op [#]. Het systeem verbreekt de uitgaande verbinding en vraagt u om een PIN-code.

Externe telefoon

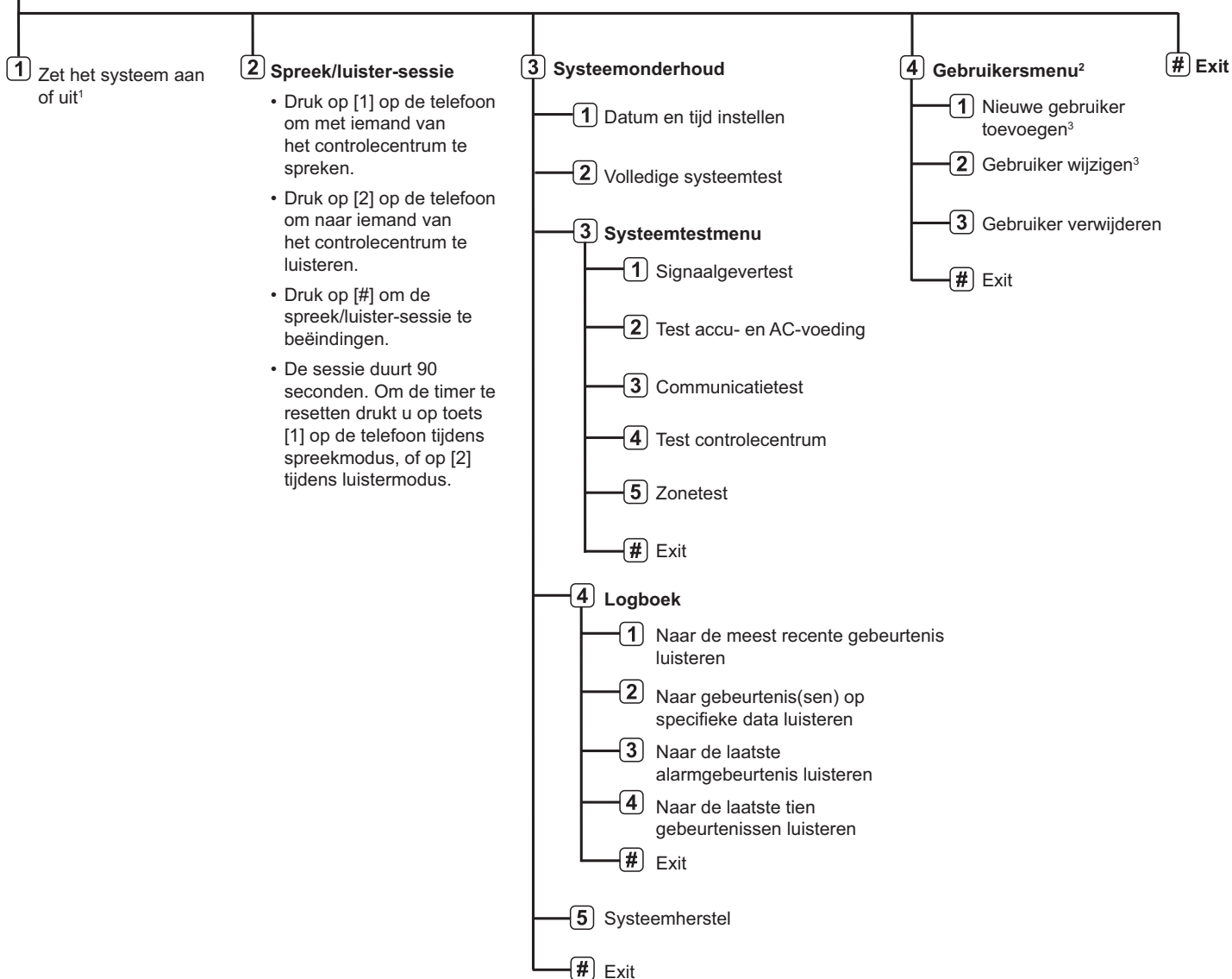
1. Draai het nummer van de telefoon thuis.
2. Nadat de oproep is beantwoord door een persoon of door een antwoordapparaat, drukt u driemaal op [*] om de beantwoordende partij af te breken en toegang tot het systeem te krijgen.
3. Voer uw PIN-code in wanneer daarom wordt gevraagd.

Als de telefoon niet door een persoon of een antwoordapparaat wordt beantwoord, wordt de oproep door het systeem beantwoord nadat de telefoon een geprogrammeerd aantal keren is overgegaan.

Als het systeem de oproep beantwoordt, wordt u gevraagd om uw PIN-code in te voeren. U hoeft niet driemaal op [*] te drukken.

Telefoonfuncties

Volg alle berichten op.



¹ Alleen gebruiken in non-UL systemen.

² Alleen de beheerder heeft toegang tot het volledige gebruikersmenu. Gebruikers 2 t/m 21 kunnen alleen hun eigen PIN-code wijzigen.

³ U kunt een stembeschrijving aan gebruikers toevoegen. Stembeschrijvingen worden in de stemmodule opgeslagen, en worden niet met programmagegevens aan het systeem toegevoegd.

Inbeslagname van telefoonlijn



Bij uw beveiligingssysteem hoort een voorziening die beschermt tegen het niet bereikbaar zijn van uw telefoonlijn. Uw alarmdienst kan het systeem programmeren om via de telefoon rapporten te verzenden naar de alarmcentrale. U kunt uw telefoon niet gebruiken wanneer het systeem rapporten stuurt naar de alarmcentrale.

Als de alarmcentrale geen rapporten kan ontvangen, kan uw telefoonlijn gedurende 20 minuten onbereikbaar zijn tengevolge van pogingen van het systeem om contact met de alarmcentrale te maken.

Als uw telefoonservice wordt gestoord, kan uw beveiligingssysteem geen rapporten naar de alarmcentrale verzenden tenzij er een andere methode is om ze te versturen.

Beperkingen

Ook het meest geavanceerde beveiligingssysteem kan geen garantie bieden tegen inbraak, brand of milieubedreigingen. Alle beveiligingsystemen staan bloot aan mogelijke risico's en gevaren om een veelheid van redenen, waaronder de volgende:

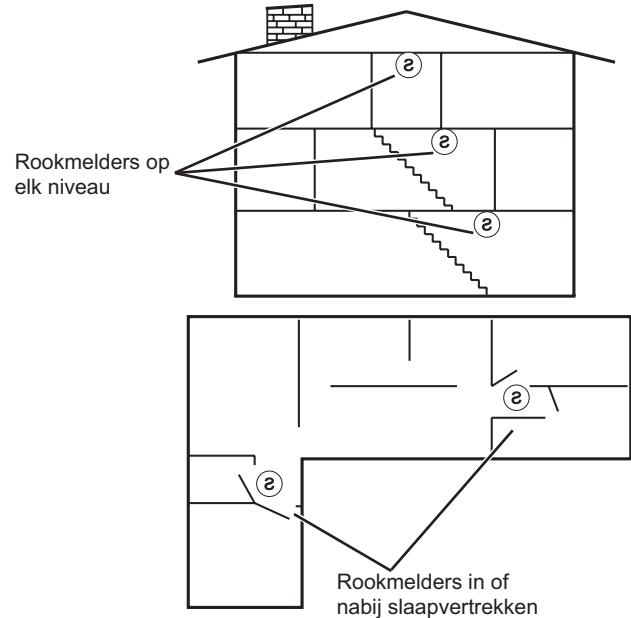
- Als sirenes buiten het gehoorbereik van mensen op verre afstand van het pand zijn geplaatst of in gebieden die vaak worden afgesloten, dan bieden ze niet de gewenste bescherming.
- Als personen via onbeschermd toegangswegen naar binnen dringen, kan het systeem hun binnenkomst niet detecteren.
- Als inbrekers over technische middelen beschikken om bepaalde of alle onderdelen van het systeem te omzeilen, te forceren, of aansluitingen te verbreken, dan kunnen zij niet worden gedetecteerd.
- Als de hoofdvoeding uitvalt en er is geen werkende standby-accu, dan kunnen detectors geen inbraak vaststellen.
- Rookmelders kunnen geen rook detecteren in schoorstenen, muren of daken, of rook die door gesloten deuren wordt geblokkeerd. Ze kunnen geen rook of brand detecteren op een ander niveau van het gebouw dan waar ze zijn geplaatst. Rookmelders kunnen niet tijdig waarschuwen tegen branden die ontstaan na een explosie, onjuiste opslag van brandbare stoffen, overbelaste elektrische circuits, of andere gevaarlijke omstandigheden.
- Wanneer telefoonlijnen buiten werking zijn, kunnen er geen rapporten van het beveiligingssysteem naar de alarmcentrale worden verzonden. Telefoonlijnen staan bloot aan storingen door allerlei oorzaken.
- Onjuist onderhoud en het niet testen van het systeem zijn de meest voorkomende oorzaken van incorrect functionerende alarmen. Test uw systeem eens per week om er zeker van te zijn dat alle onderdelen naar behoren werken.

Hoewel een beveiligingssysteem uw verzekeringspremie kan doen verminderen, is het systeem geen alternatief voor een verzekering. Waarschuwingssystemen kunnen u niet compenseren voor het verlies van levens of bezittingen.

Brandveiligheid en evacuatie

Brand in woonhuizen is een belangrijke oorzaak van ongevallen met dodelijke afloop. De meeste door brand veroorzaakte sterfgevallen gebeuren 's nachts wanneer bewoners in hun slaap stikken door rook en giftige gassen, in mindere mate door de brand zelf. Neem de volgende richtlijnen in acht om dit risico te helpen verminderen:

- Breng risico's op brand tot een minimum terug. In bed roken, schoonmaken met brandbare vloeistoffen zoals benzine, kinderen alleen thuis laten, en gebruik van onveilige feestdecoraties zijn een aantal veelvoorkomende oorzaken van brand in woonhuizen.
- Installeer een brandalarmsysteem. Het voornaamste doel van dit systeem is mensen te waarschuwen door mogelijke gevaren zo vroeg mogelijk te melden.
- Plaats een rookmelder op elk niveau van het huis, ook in kelders. Plaats rookmelders tussen slaapvertrekken en leefgedeelten. Plaats geen rookmelders in kruipruimtes of onvoltooide zolderingen.



- Houd oefeningen voor een evacuatieplan. Omdat er heel weinig tijd kan zitten tussen de ontdekking van een brand en de tijd waarop die dodelijke gevolgen heeft, moet elk gezinslid weten hoe het woonhuis volgens dit plan snel kan worden verlaten.
- Zorg voor een primaire en alternatieve evacuateroute. Omdat trappen en gangen bij brand niet toegankelijk kunnen zijn, moet verlaten via een slaapkamerraam in het plan worden opgenomen. Als het slaapvertrek zich niet op de begane grond bevindt, zorg dan voor een mogelijkheid om het huis aan de buitenkant te verlaten, als deze voorziening er niet al is.
- Spreek af om elkaar ergens buiten het huis te ontmoeten, bijvoorbeeld bij de buren, zodat u weet dat iedereen er is.
- Als het alarm per abuis is afgegaan, zet de sirene dan af, reset de detectors, en vertel uw alarmcentrale onmiddellijk dat er geen sprake van een noodgeval is.